

Frank Bruggeman

BOTANICAL PLEASURE



Frank Bruggeman

BOTANICAL PLEASURE

Architectura & Natura
BOOKSELLERS AND PUBLISHERS

ZEEUWS MUSEUM

Voorwoord

Vele duizenden labels en etiketjes zijn er, opgeplakt of met een touwtje vastgemaakt aan de ruim 30.000 objecten die liggen opgeslagen in de 5 verdiepingen tellende depots van het Zeeuws Museum in Middelburg. Ze bevatten kenmerken die zijn samengesteld uit een letter en meerdere cijfers zoals M-096 of G-3032. Die letter verwijst naar de eigenaar van het object; M staat voor museum, Zeeuws Museum; G staat voor Genootschap, Zeeuws Genootschap of, voluit, Koninklijk Zeeuwsch Genootschap der Wetenschappen. Opgericht in 1769 behoort het Zeeuws Genootschap tot de oudste genootschappen van Nederland. Het Zeeuws Museum beheert het grootste deel van de oud- en zeldzaamheden die het Zeeuws Genootschap in de afgelopen tweeënhalve eeuw bij elkaar heeft gebracht. Van de verschillende deelcollecties is de verzameling naturalia de meest levende; schelpen, fossiele botten en mineralen worden tot op de dag van vandaag door conservatoren van het genootschap verzameld, ontsloten en onderzocht.

Het Zeeuws Museum voert sinds enkele jaren een beleid waarbij hedendaagse kunstenaars gevraagd wordt te reageren op stukken uit de collectie. Voor een tentoonstelling rond de omvangrijke natuurhistorische collectie heeft het Zeeuws Museum de Rotterdamse kunstenaar Frank Bruggeman (1966) uitgenodigd. Zijn oeuvre is veelzijdig. Hij maakt objecten en installaties, hij ontwerpt voor de binnen- en buitenruimte, fotografeert en is één van de drijvende krachten achter het tijdschrift *Club Donny*. Uit zijn werk spreekt een intense belangstelling voor de natuur en in het bijzonder voor planten.

Een museumdepot is per definitie afgesneden van de buitenwereld. De optimale condities voor de collectiestukken om voor de eeuwigheid te worden bewaard vereisen een constante temperatuur en luchtvochtigheid en zo min mogelijk licht. De natuur is hier verder weg dan waar ook, alles is kunstmatig. Het is dezelfde tegenstelling tussen artificieel en natuurlijk die Bruggeman opzoekt in zijn werk. Of het nu over zijn *plantscapes* gaat of over zijn als werkplaats ingerichte installaties, Bruggemans 'composities' benadrukken altijd het spanningsveld tussen het natuurlijk gevormde en het geënceneerde.

In *Botanical Pleasure* brengt Frank Bruggeman zijn werk in verband met de natuurhistorische collectie van het Zeeuws Genootschap en met een uniek 17e eeuws herbarium uit de collectie van het Stadhuismuseum Zierikzee. Hij haalt stukken tevoorschijn die vaak al lang vergeten waren, verbindt ze weer met Zeeland en met het Zeeuwse landschap en geeft ze een plek in ons collectieve geheugen. Met behulp van het grondige onderzoekswerk van auteur Peter Zwaal worden de achtergronden van de objecten opnieuw beschreven waardoor de collectie weer tot leven komt. Tevens maakte Bruggeman een videoinstallatie over de Hedwigepolder in Zeeuws-Vlaanderen. Als een eigentijds herbarium worden de beelden van dit gebied, dat door ontpoldering dreigt te verdwijnen, gedocumenteerd en geconserveerd voor de toekomst. Volgens de hiërarchieloze principes van zijn artistieke praktijk brengt Bruggeman een nieuwe, persoonlijke orde aan in de verschillende onderdelen die in *Botanical Pleasure* samenkomen. Hij geeft hiermee een nieuw perspectief op de natuur en haar maakbaarheid.

Ivo van Werkhoven
Curator, Zeeuws Museum

Foreword

Each of the more than 30,000 objects in the Zeeuws Museum's stores has an inventory code written on stickers or labels attached to the objects with pieces of string. The codes are made up of a letter and several numbers, such as M-096 or G-3032. The letter refers to the owner of the object: M stands for museum, Zeeuws Museum; G stands for Genootschap, Zeeuws Genootschap or, in full, Koninklijk Zeeuwsch Genootschap der Wetenschappen (Royal Zeeland Society of Arts and Sciences). Founded in 1769, the Zeeuws Genootschap is one of the oldest societies in the Netherlands. The Zeeuws Museum administers the majority of the antiquities and rarities assembled by the Zeeuws Genootschap over the past two and a half centuries. Of all the society's collections, the natural history collection is the most dynamic: shells, fossil bones and minerals are still being collected, made accessible and researched by curators.

For several years the Zeeuws Museum has operated a policy of inviting contemporary artists to react to pieces in the collection. This year we have asked the Rotterdam-based artist Frank Bruggeman (1966) to curate an exhibition with objects from the museum's extensive natural history collection. He has a varied oeuvre ranging from objects and installations to interior design, landscaping and photography. He is also one of the driving forces behind the magazine *Club Donny*. His work bears witness to his intense interest in nature and plants in particular.

Museums' storage spaces are, by definition, shut off from the outside world. The optimal conditions required to ensure that the works in the collection are preserved for posterity demand a constant temperature and humidity and as little light as possible. Few places are more remote from nature; here everything is artificial. It is precisely this opposition between the natural and the artificial that Bruggeman seeks out in his work. Whether in his plantscapes or his installations that resemble workplaces, Bruggeman's 'compositions' always emphasise the field of tension between the natural and the staged.

In *Botanical Pleasure*, Frank Bruggeman links his own work with the natural history collection of the Zeeuws Genootschap and a unique seventeenth-century herbarium from the collection of the Stadhuismuseum Zierikzee. He sheds light on many pieces that had long been forgotten, reconnects them with Zeeland's landscape and gives them a place in our collective memory. Aided by research undertaken by the author Peter Zwaal, Bruggeman retells the stories behind these objects, thus bringing the collection back to life. He has also created a video installation about the Hertogin Hedwigepolder in Zeeuws Vlaanderen. The images of this threatened area are documented and preserved for the future like a contemporary herbarium. Bruggeman applies the non-hierarchical principles of his artistic practice to bring a new, personal order to the objects assembled here. In so doing he provides us with a new perspective on nature and its relationship to the manmade.

Ivo van Werkhoven
Curator, Zeeuws Museum

4	Voorwoord
5	Foreword
9	Geselecteerde werken / Selected works Bijschriften / Captions, 17
	Hedwigepolder Bijschriften / Captions, 28
	Herbarium Index, 61
83	Schikken en scheppen, ordenen en ontwerpen Een interview met Frank Bruggeman
91	Arranging and creating, ordering and designing An interview with Frank Bruggeman
99	Notities / Notes Beschrijvingen van objecten uit de natuurhistorische collectie Descriptions of objects from the natural history collection
128	Colofon / Colophon









2





3



4



5



6



7



8



9



10



11

Geselecteerde werken / Selected works

p 9 **Dutchscape-nomad #1**

Drie containerplantbakken met inheemse struiken als tijdelijke interventie op het Zuidas gebied. / Three construction skips with native shrubs as a temporary intervention in Amsterdam Zuidas.

Tentoonstelling / exhibition: Energiea, Amsterdam, 2007 – 2009
Collectie / collection: Rabo Bouwfonds

Gelderse roos	Guelder rose	<i>Viburnum opulus</i>
Hazelaar	Common hazel	<i>Corulus avellana</i>
Krent	Juneberry	<i>Amelanchier lamarckii</i>

p 10 **Flowerpiece**

Tentoonstelling / exhibition: Side Branch Scenery, Brutto Gusto, Berlin, 2007

Bijvoet	Common mugwort	<i>Artemisia vulgaris</i>
---------	----------------	---------------------------

p 12 - 13 **Catalpa: solitaire is the only game in town**

De gecultiveerde boom Catalpa geplant in een ogenschijnlijk natuurlijk Brabants landschap waar hij tot volledige wasdom kan komen. / The cultivated tree Catalpa planted in an apparently natural landscape in Brabant, where it will grow to maturity.

Tentoonstelling / exhibition: Landsporen, St-Michielsgestel, 2007

Groene trompetboom	Indian bean tree	<i>Catalpa bignoniodes</i>
--------------------	------------------	----------------------------

p 19 **Nature object #1**

Object met vijftien afzonderlijke vazen. Uitgebloeide en ingedroogde bloemen blijven permanent onderdeel van het geheel. / Object with fifteen separate vases. The wilted and dried flowers remain a permanent part of the whole.

Collectie / collection: Museum Boijmans Van Beuningen, Rotterdam, 2008

Bijvoet	Common mugwort	<i>Artemisia vulgaris</i>
Grote klit	Greater burdock	<i>Arctium lappa</i>
Hondsroos	Dog rose	<i>Rosa canina</i>
Indische rubberboom	Fig	<i>Ficus elastica</i>
Kaardebol	Wild teasel	<i>Dipsacus sylvestris</i>
Koningskaars	Great mullein	<i>Verbascum thapsus</i>
Olifantenpoot	Elephant's foot tree	<i>Beaucarnea recurvata</i>
Paradijsvogelbloem	Bird of paradise flower	<i>Strelitzia regina</i>
Wilde cichorei	Common chicory	<i>Cichorium intybus</i>
Zegekruid	Apple of Peru	<i>Nicandra physaloides</i>
Zonnebloem	Sunflower	<i>Helianthus annuus</i>

p 21 **Flowerpiece with lilac**

Foto op dibond / Photograph mounted on dibond, 80 x 60 cm, 2009

Sering	Common lilac	<i>Syringa vulgaris</i>
--------	--------------	-------------------------

p 22 **Object (untitled)**

Assemblage met diverse componenten: plantenbak, kozijnprofiel, IKEA krat, halogeenlamp en plantaardig materiaal uit eigen tuin. / Assemblage with various components: planter, window frame, IKEA crate, halogen lamp and botanic materials from the artist's garden.

Tentoonstelling / exhibition: The beauty of seduction, MK galerie, Rotterdam, 2009

Flowerpiece

Tentoonstelling / exhibition: Flux-S festival, Eindhoven, 2010

Grote brandnetel	Stinging nettle	<i>Urtica dioica</i>
------------------	-----------------	----------------------

FlowerPhotoshoot

Installatie met vijftien flowerpieces waartussen bezoekers van het Flux/S festival zich konden laten fotograferen. / Installation with fifteen flowerpieces among which visitors to the Flux/S festival could have portrayed themselves.

Tentoonstelling / exhibition: Flux/S festival, Eindhoven, 2010

Bereklaau	Common hogweed	<i>Herculanum sphondylium</i>
Bonte liguster	Silver privet	<i>Ligustrum ovalifolium</i> 'Argenteum'

Grote brandnetel	Stinging nettle	<i>Urtica dioica</i>
Kuiflelie	Pineapple flower	<i>Eucomis comosa</i>
Lampionplant of Jodenkers	Chinese lantern	<i>Physalis alkekengi</i>

Hanging flowerpiece

Tentoonstelling / exhibition: ExperimentaDesign, Amsterdam, 2008

Amaryllis 'Showmaster'	Amaryllis 'Showmaster'	<i>Hippeastrum</i> 'Showmaster'
Keizerkroon	Crown imperial	<i>Fritillaria imperialis</i>
Ranonkelstruik of Kerriestruik	Kerria	<i>Kerria japonica</i>
Krent	Juneberry	<i>Amelanchier lamarckii</i>
Tulp 'Flaming Parrot'	Flaming parrot tulip	<i>Tulipa</i> 'Flaming Parrot'
Tulp 'Renown'	Tulip 'Renown'	<i>Tulipa</i> 'Renown'

Blue salon

Opstelling in de Blauwe salon, voormalige woonkamer van de familie van Loon. De boeketten bestaan uit takken van struiken uit tuinen in de omgeving en verwilderde gebieden. / Installation in the Blue salon, the former drawing room of the Van Loon family. The bouquets comprise sprigs from bushes from local gardens and overgrown areas.

Tentoonstelling / exhibition: Flowersalon, Museum van Loon, Amsterdam, 2010

Bloedzuring	Wood dock	<i>Rumex sanguineus</i>
Boomwurger	Oriental bittersweet	<i>Celastrus orbiculatus</i>
Gelderse roos	Guelder rose	<i>Viburnum opulus</i>
Gewone vlier	Common elder	<i>Sambucus nigra</i>
Grote brandnetel	Stinging nettle	<i>Urtica dioica</i>
Grote lisdode of Rietsigaar	Common bulrush	<i>Typha latifolia</i>
Schoonvrucht	Beautyberry	<i>Callicarpa bodinieri</i>
Zeeaster	Sea aster	<i>Aster tripolium</i>

Local botanica

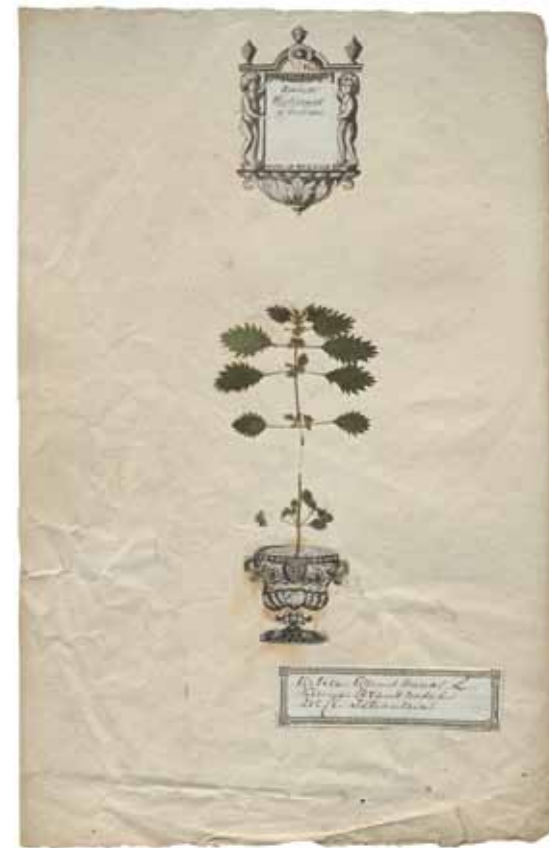
Installatie in samenwerking met de Hortus van de Vrije Universiteit te Amsterdam. / Installation in association with the Hortus of the VU University in Amsterdam.

Tentoonstelling / exhibition: Domesticated wilderness, Platform 21, Amsterdam, 2009

Belgische vlag of Chinese hennep	Flowering maple	<i>Abutilon megapotamicum</i>
Slagersplant	Cast iron plant	<i>Aspidistra elatior</i>







12



13



p 52 - 53 **Installation (untitled)**

Selectie kamerplanten van de kunstenaar / Selection of houseplants of the artist

Tentoonstelling / exhibition: Side Branch Scenery, Brutto Gusto, Berlin, 2007

Citroengeranium	Citronella plant	<i>Pelargonium citrosum</i>
Citroenboom	Lemon tree	<i>Citrus limonium</i>
Indische rubberboom	Rubber fig	<i>Ficus elastica</i>
Prinses van de nacht	Princess of the night	<i>Selenicereus pteranthus</i>
Paradijsvogelbloem	Bird of paradise flower	<i>Strelitzia regina</i>
Vrouwentong	African bowstring hemp	<i>Sansevieria cylindrica</i>

p 56 - 57 **Container garden**

Tijdelijke tuin op binnenterrein / Garden intervention in central courtyard

Tentoonstelling / exhibition: Marres Centre for Contemporary Culture, Maastricht, 2010 – 2011

Kardinaalsmuts	Common spindle	<i>Euonymus europaeus</i>
Meidoorn	Common hawthorn	<i>Crataegus monogyna</i>
Vlier	Common elder	<i>Sambucus nigra</i>
Winterjasmijn	Winter jasmine	<i>Jasminum nudiflorum</i>

p 68 - 69 **Mixed Nature # 4**

Foto op dibond / Photograph mounted on dibond, 170 x 125 cm, 2007

p 74 - 79 **Studio opstelling / Studio set up**

Maart 2011 / March 2011

Hedwigepolder

p 15

Populier / Poplar

De ontsluitingswegen van de polder zijn vernoemd naar de Hertogin van Arenberg (Hedwige) en haar drie kinderen (Engelbert, Erik en Lydia). De twee voornaamste wegen, de Engelbertstraat en de Hedwigestraat, kruisen elkaar en doen de polder in vier min of meer gelijke delen uiteenvallen. Langs beide wegen staan rijzige zwarte populieren (*Populus nigra*) in dubbele rijen. / The roads that crisscross the polder are named after the Duchess of Arenberg (Hedwige) and her three children (Engelbert, Erik and Lydia). The two main roads, Engelbertstraat and Hedwigestraat, divide the polder into four more or less equal parts. Double rows of black poplars (*Populus nigra*) rise up alongside both these roads.

p 29

Brandnetels / Nettles

p 36 - 37

Vogelbosje met wilde liguster / Pheasant copse with common privet

p 42 - 43, 45

Sloot / Ditch

In sommige sloten van de polder groeit zulte of zeeaster (*Aster tripolium*) die is 'overgewaaid' uit het Verdronken Land van Saeftinghe. / *Aster tripolium* grows in some of the ditches in the polder. This salt-marsh plant has spread from the neighbouring Drowned Land of Saeftinghe.

p 46 - 47

Noordzijde / Northside

De polder grenst aan het Verdronken Land van Saeftinghe. Als de dijken van de polder worden doorgestoken, zal het landschap waarschijnlijk ook veranderen in een getijdengebied. / The polder borders on the Drowned Land of Saeftinghe. If the dykes that defend the polder are removed, the landscape will probably become a tidal region.

p 59

Wilde en gecultiveerde akkerplanten / A variety of wild and domesticated field plants

p 64 - 65

Zuidzijde / Southside

Een klein gedeelte van de polder ligt op Belgisch grondgebied. Vooruitlopend op de mogelijke ontpoldering heeft men aan Belgische zijde alle populieren reeds gerooid. / A small part of the polder lies on Belgian territory. All the poplars on this Belgian strip of land have already been uprooted in anticipation of the possible depoldering.

p 66

Omgewaaide populier / Wind-blown poplar

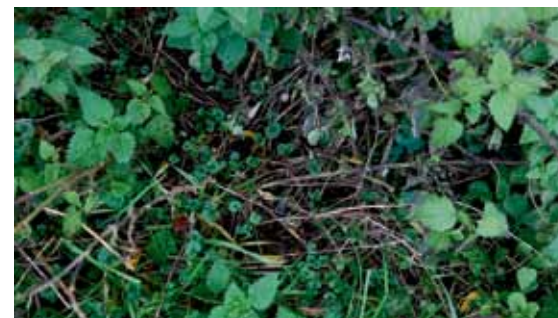
p 67

Polderriet / Polder reeds

p 80

Zon / Sun

De oostelijke skyline van de polder wordt gedomineerd door de kerncentrale in het Belgische Doel. / The eastern skyline of the polder is dominated by the nuclear power station in Doel in Belgium.







14



15



16



23



24



25



17



18



19



26



27



28



20



21



22



29



30



31



32





33



34



35



36



37



38



39



40



41



42









44



45



46



53



54



55



47



48



49



56



57



58



50



51



52



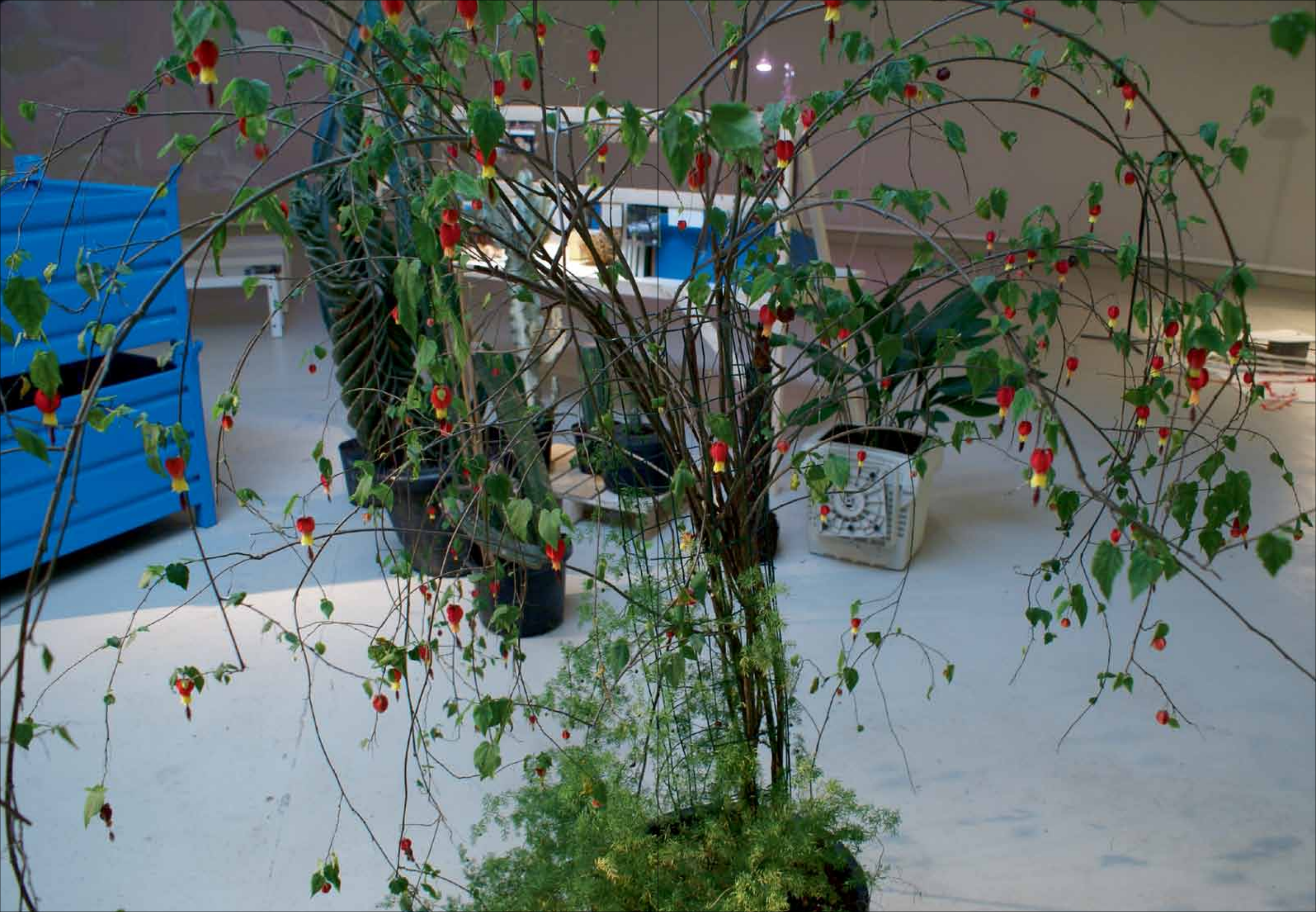
59



60



61







*Phanacops
China Hinn. 1765
Alind.*

62



*Phanacops
China Hinn. 1765
Alind.*

63





64





65



66



67



68



69



70



71



72



73

Herbarium

Planten voorkomend op de bladen van het herbarium uit Zierikzee. De nummers verwijzen naar de desbetreffende afbeeldingen in dit boek. Achter de nummers zijn de moderne Nederlandse, de moderne Engelse en de huidige wetenschappelijke naam van de betreffende plant gegeven. In de meeste gevallen is achter de moderne Nederlandse naam, tussen haakjes ook de Nederlandse naam uit het midden van de achttiende eeuw toegevoegd, zoals deze naam in handschrift is aangetroffen op de etiketten in het herbarium. Het lijkt erop dat de achttiende eeuwse eigenaar van het herbarium zich af en toe heeft vergist. *Castanea sativa* [afb. 8] is geclassificeerd als zijnde een wilde kastanjeboom terwijl dit in werkelijkheid juist een tamme kastanje is. De wilde kastanje of witte paardenkastanje (*Aesculus hippocastanum*) behoort tot een heel andere bomenfamilie. De in het herbarium aangetroffen namen volgens de classificaties van Bauhin (*Pinax theatri botanici*, 1623) en Linnaeus (*Species plantarum*, 1753) zijn ter wille van de overzichtelijkheid achterwege gelaten.

Plants mounted on the sheets of the herbarium from Zierikzee. Numbers refer to the illustrations in this book. Present-day common Dutch and English names are given as well as the modern scientific name. In most cases the mid-eighteenth-century Dutch name, as found on the handwritten label in the herbarium, has been added between brackets behind the modern Dutch name. It seems that the mid-eighteenth-century owner of the herbarium has made an occasional mistake. *Castanea sativa* [ill. 8] is erroneously specified as 'wilde kastanjeboom' (horse chestnut or conker tree) while in fact this is a sweet chestnut. The horse chestnut (*Aesculus hippocastanum*) belongs to an entirely different family of trees. Plant names derived from the classifications of Bauhin (*Pinax theatri botanici*, 1623) and Linnaeus (*Species plantarum*, 1753), which can also be found on the labels in the herbarium, have been omitted from this list.

p 11	1	Bijvoet (Gemene bijvoet)	Common mugwort	<i>Artemisia vulgaris</i>
p 14	2	Zwarte populier	Black poplar	<i>Populus nigra</i>
p 16	3	Granaatappel (Gewone granaat)	Pomegranate	<i>Punica granatum</i>
	4	Kruidvlier (Wilde vlier)	Dwarf elder	<i>Sambucus ebulus</i>
	5	Hollandse linde (Europische lindeboom)	Common lime	<i>Tilia europaea</i>
	6	Zomereik (Europische eijkeboom)	English oak	<i>Quercus robur</i>
	7	Gewone vlier (Zwarte vlier)	Common elder	<i>Sambucus nigra</i>
	8	Tamme kastanje (Wilde kastanjeboom)	Sweet chestnut	<i>Castanea sativa</i>
p 23	9	Laurier	Bay laurel	<i>Laurus nobilis</i>
	10	Kamferboom (Japanse kampherboom)	Camphor tree	<i>Laurus camphora</i>
	11	Arabische koffieboom (Arabische koffijboom)	Arabian coffee	<i>Coffea arabica</i>
	12	Kleine brandnetel	Dwarf nettle	<i>Urtica urens</i>
p 32	13	Grote brandnetel	Stinging nettle	<i>Urtica dioica</i>
	14	Goudsbloem (Tamme goudsbloem)	Pot marigold	<i>Calendula officinalis</i>
	15	Gewone lavendel	Common lavender	<i>Lavandula spica</i>
	16	Piramidezenegroen (Pyramidaal sennegroen)	Pyramid bugle	<i>Ajuga pyramidalis</i>
	17	Madonna lelie of Witte lelie (Witte lelie)	Madonna lily	<i>Lilium candidum</i>
	18	Gewone huislook (Huijslook)	Common houseleek	<i>Sempervivum tectorum</i>
	19	Monnikskap	Manchurian monkshood	<i>Aconitum variegatum</i>
	20	Gewone salomonszegel (Veelbloemig dalkruid)	Common Solomon's seal	<i>Polygonatum multiflorum</i>
	21	Lelietje-van-dalen (Dalkruid)	Lily-of-the-valley	<i>Convallaria majalis</i>
	22	Wilde marjolein (Gemene orega)	Wild marjoram	<i>Origanum vulgare</i>
p 33	23	Tuinanjer (Tuinanjelier)	Carnation	<i>Dianthus caryophyllus</i>
	24	Provencaalse roos	Provence rose	<i>Rosa centifolia</i>
	25	Ridderspoor (Luiskruid ridderspooren)	Forking larspur	<i>Delphinium staphisagria</i>
	26	Zeeuws knoopje	Great masterwort	<i>Astrantia major</i>
	27	Boerenpioen (Gemene paeonie)	Common peony	<i>Paeonia officinalis</i>
	28	Penningkruid	Creeping Jenny	<i>Lysimachia nummularia</i>
	29	Strobloem	Stinking strawflower	<i>Helichrysum foetidum</i>
	30	Lampionplant (Krieken-van-overzee)	Chinese lantern	<i>Physalis alkekengi</i>
	31	Vrouwenmantel (Gemeen leeuwenvoet)	Lady's mantle or Lion's foot	<i>Alchemilla vulgaris</i>
p 35	32	Hondsdraf (Kruipend aardveil)	Ground ivy	<i>Glechoma hederacea</i>
p 38	33	Rondbladige pijpbloem (Ronde osterlucie)	Smearwort	<i>Aristolochia rotunda</i>

p 39	34 Kalmoes (Kalmus)	Calamus
	35 Specerijlelie	Resurrection lily
	36 Mansoor	Asarabacca
	37 Klein warkruid	Dodder
	38 Zwartsteel of Venushaar (Zwart Venushair)	Black spleenwort
	39 Kameelgras	Camel grass
	40 Duitse pijp	Dutchman's pipe
	41 Gele lis (Kleine geele waterlisch)	Yellow iris
	42 Klein hoefblad (Gewoon hoefblad)	Coltsfoot
p 44	43 Pitrus	Soft rush
p 48	44 Grote engelwortel (Tamme engelwortel)	Garden angelica
	45 Gele lis (Groote waterlisch)	Yellow iris
	46 Gewone melkdistel (Melkdistel of Ganzedistel)	Common sow thistle
	47 Veldhondstong (Winkel hondstong)	Hound's tongue
	48 Voederbiet (Gemeene witte beet)	Beet
	49 Gevleugeld helmkruid (Waterspeen scrofelkruid)	Water figwort
	50 Akkermunt	Field mint
	51 Druifkruid (Druivenkruid)	Jerusalem oak goosefoot
	52 Herderstasje (Tasjeskruid of Herderstas)	Shepherd's purse
p 49	53 Gewone brunel (Brunella)	Common selfheal or Heal-all
	54 Moeraswalstro (Wild walstro)	Common marsh bedstraw
	55 Duizendblad	Yarrow
	56 Gezegende distel	Blessed thistle
	57 Absint-alsem (Gemene alsem)	Absinthe wormwood
	58 Witte klaverzuring (Gemene klaverzuring)	Wood sorrel
	59 Madeliefje (Veld maagdief)	Daisy
	60 Witte lupine (Witte vijgenboon)	White lupin
	61 Koningskaars (Wit wollekruid)	Great mullein
p 54	62 Europese dwergpalm (Palma)	Mediterranean fan palm
p 55	63 Parapluplant	Umbrella plant
p 58	64 Mais (Turksche weyt)	Maize
p 60	65 Perzikkruid (Persenkruid)	Redshank
	66 Echte kamille (Gemene kamille)	German camomile
	67 Zilverschoon	Common silverweed
	68 Gewone paardebloem	Common dandelion
	69 Echt lepelkruid (Gemeen lepelkruid)	Common scurvygrass
	70 Grote of gewone klaproos (Klapper roosen)	Corn poppy
	71 Groot kaasjeskruid (Groote wilde maluwe)	Common mallow
	72 Grote klit (Gemene klissen)	Greater burdock
	73 Heermoes (Akkerig paardestaart)	Field horsetail
p 63	74 Boerenwormkruid (Gemene rijnvaaren)	Common tansy
	75 Gewone smeewortel (Smeer heelwortel)	Common comfrey
	76 Haagwinde	Hedge bindweed
	77 Zwarte nachtschade	Black nightshade
	78 Groot robertskruid (Roode ooievaarsbek)	Herb Robert
	79 Grote weegbree (Breedbladige weegbree)	Greater plantain
	80 Bloedzuring (Bloedkruid of Drakenbloed)	Redvein dock
	81 Vijfvingerkruid (Kruipend ganserik)	Creeping cinquefoil
	82 Witte dovenetel	White deadnettle
p 70	83 Judasboom	Judas tree
	84 Asperge (Gewone aspergie)	Asparagus
	85 Wilde cichorei (Wilde suikerij)	Common chicory
	86 Andijvie (Tamme suikerij)	Endive
	87 Echte marjolein (Mariolein of Orego)	Sweet marjoram
	88 Westerse levensboom (Boom des levens)	Eastern arborvitae
	89 Gewone raket	Hedge mustard
	90 Tongvaren (Hartstong)	Hart's tongue fern
	91 Hennep (Tamme hennep)	Hemp
p 73	92 Spinaziezuring (Tamme patich)	Patience dock

<i>Acorus calamus</i>
<i>Kaempferia rotunda</i>
<i>Asarum europaeum</i>
<i>Cuscuta epithymum</i>
<i>Asplenium adiantum-nigrum</i>
<i>Cymbopogon schoenanthus</i>
<i>Aristolochia sempervirens</i>
<i>Iris pseudacorus</i>
<i>Tussilago farfara</i>
<i>Juncus effusus</i>
<i>Angelica archangelica</i>
<i>Iris pseudacorus major</i>
<i>Sonchus oleraceus</i>
<i>Cynoglossum officinale</i>
<i>Beta vulgaris</i>
<i>Scrophularia umbrosa</i>
<i>Mentha arvensis</i>
<i>Chenopodium botrys</i>
<i>Capsella bursa-pastoris</i>
<i>Prunella vulgaris</i>
<i>Galium palustre</i>
<i>Achillea millefolium</i>
<i>Cnicus benedictus</i>
<i>Artemisia absinthium</i>
<i>Oxalis acetosella</i>
<i>Bellis perennis</i>
<i>Lupinus albus</i>
<i>Verbascum thapsus</i>
<i>Chamaerops humilis</i>
<i>Cyperus alternifolius</i>
<i>Zea mais</i>
<i>Persicaria maculosa</i>
<i>Matricaria chamomilla</i>
<i>Potentilla anserina</i>
<i>Taraxacum officinale</i>
<i>Cochlearia officinalis</i>
<i>Papaver rhoeas</i>
<i>Malva sylvestris</i>
<i>Arctium lappa</i>
<i>Equisetum arvense</i>
<i>Tanacetum vulgare</i>
<i>Symphytum officinale</i>
<i>Calystegia sepium</i>
<i>Solanum nigrum</i>
<i>Geranium robertianum</i>
<i>Plantago major</i>
<i>Rumex sanguineus</i>
<i>Potentilla reptans</i>
<i>Lamium album</i>
<i>Cercis siliquastrum</i>
<i>Asparagus officinalis</i>
<i>Cichorium intybus</i>
<i>Cichorium endivia</i>
<i>Origanum majorana</i>
<i>Thuja occidentalis</i>
<i>Sisymbrium officinale</i>
<i>Asplenium scolopendrium</i>
<i>Cannabis sativa</i>
<i>Rumex patientia</i>



74



75



76



77



78



79



80



81



82









83



84



85



86



87



88



89

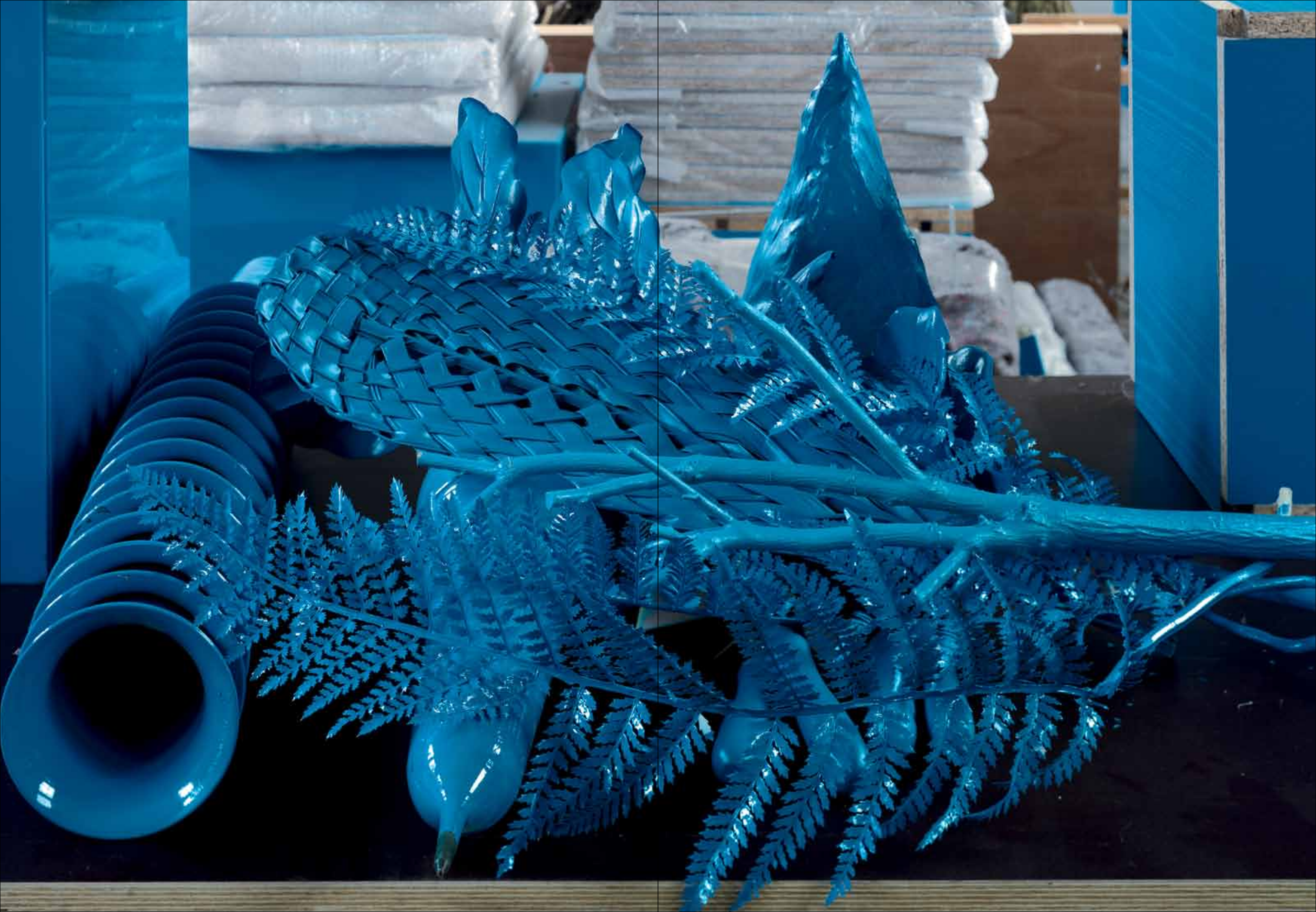


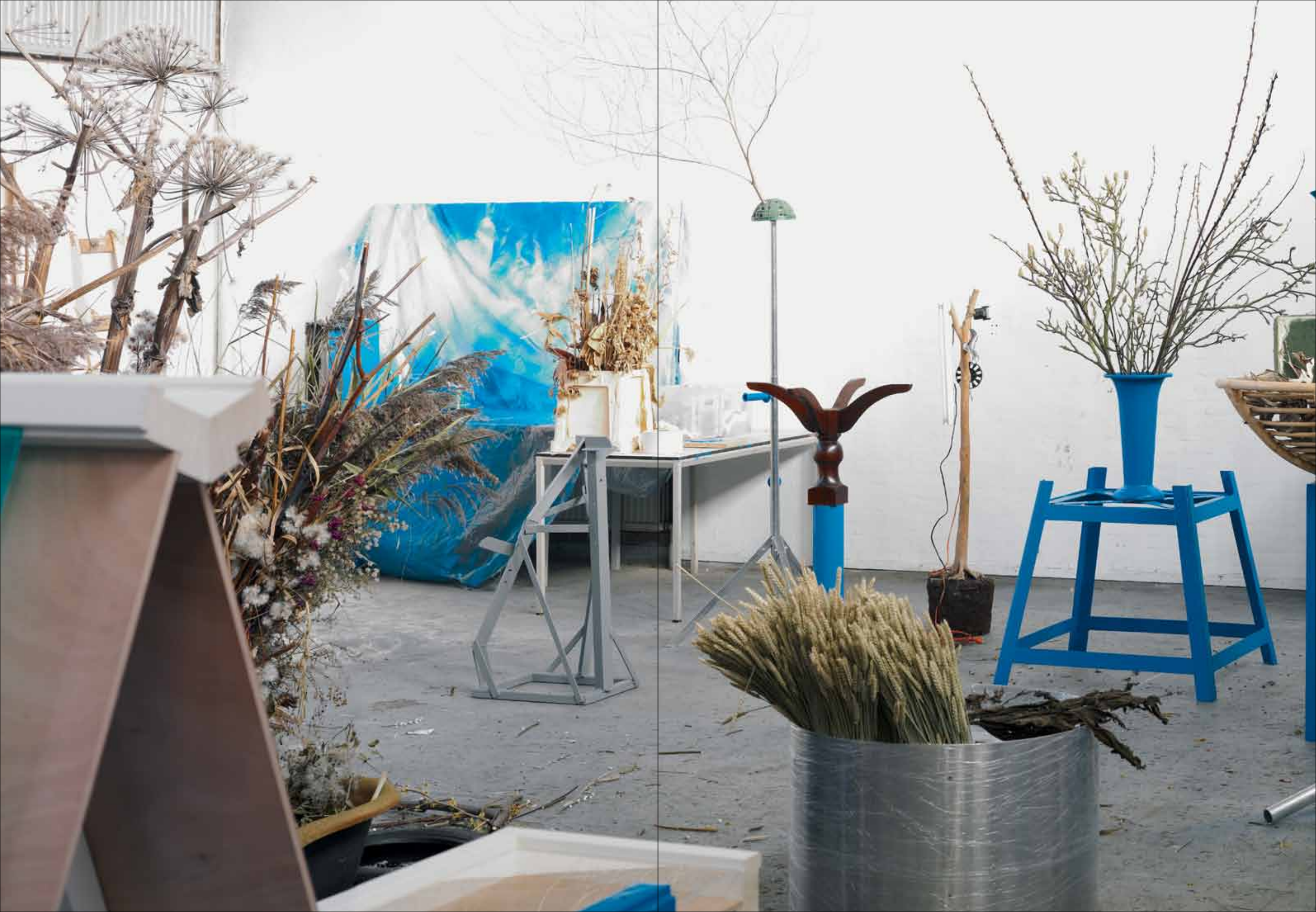
90



91











Schikken en scheppen, ordenen en ontwerpen

Een interview met Frank Bruggeman ter gelegenheid van de tentoonstelling *Botanical Pleasure*

Wat was je reactie toen het Zeeuws Museum je vorig jaar benaderde met het idee om een tentoonstelling te maken over jouw werk in relatie tot de natuurhistorische collectie van het Zeeuws Genootschap?

Het idee sprak mij onmiddellijk aan. Met name de veelvormigheid en veelomvattendheid van die natuurhistorische collectie intrigeerde mij. Als kunstenaar werk ik vaak met plantkundig materiaal maar de collectie van het Zeeuws Genootschap bestaat uit veel meer dan alleen planten: schelpen, mineralen, fossielen, botten, schedels, opgezette dieren, houtmonsters, grondmonsters en ga zo maar door. Ik was benieuwd of ik grip kon krijgen op het geheel, of ik het onder één noemer kon brengen. Gevoelsmatig lagen er allerlei raakvlakken met mijn opvattingen over natuurbeleving en verzamelen. Het ontdekken, benoemen en zichtbaar maken van die raakvlakken, daarin lag voor mij de uitdaging. Wat me in eerste instantie wat tegenviel was dat uitgerekend het botanisch gedeelte van de natuurhistorische collectie betrekkelijk gering van omvang bleek te zijn. In 1975 heeft het Zeeuws Genootschap namelijk de deelverzameling botanica, waaronder een herbarium dat in 1859 op kosten van het genootschap was opgezet, overgedragen aan het Rijksherbarium in Leiden. Toen ik me wat verder verdiepte in de achtergronden van de natuurhistorische collectie kwam ik erachter dat ook enkele andere belangrijke deelverzamelingen in de loop van de tijd door het Zeeuws Genootschap zijn afgestoten.

Wat ik in de depots van het Zeeuws Museum aantrof waren dus oneerbiedig gezegd de restanten van een collectie die ooit veel omvangrijker en gevarieerder was. Toen dat eenmaal tot me was doorgedrongen, en ik bovendien de nodige uren in de depots had doorgebracht, kreeg die natuurhistorische collectie iets onweerstaanbaar sympathieks. Hier lagen enkele duizenden voorwerpen die ooit met veel liefde en ijver waren bijeengebracht. Voorwerpen waarvan de bestaansredes geleidelijk aan was uitgehold door de komst van boeken, tijdschriften en andere educatieve media. Voorwerpen die nooit in aanmerking zijn gekomen voor verhuizing naar elders. Voorwerpen die met de komst van internet en het virtuele verzamelen waarschijnlijk elke hoop hadden laten varen dat ze ooit nog eens het depot zouden mogen verlaten. Wat een dankbare taak was hier voor mij weggelegd. Ik overdrijf natuurlijk een beetje. Maar ik kan niet ontkennen dat er voor mij een zekere aantrekkingskracht uitgaat van het kleine, van het nederige, van het onaanzienlijke. Het is een uitdaging om daar iets mee te doen, de schoonheid zichtbaar te maken van voorwerpen waaraan de meeste mensen achteloos voorbijgaan.

Wat mij ook erg stimuleerde was dat het mogelijk bleek toch een botanisch accent aan deze tentoonstelling te geven. Het Stadhuismuseum in Zierikzee had namelijk net een herbarium verworven uit de late zeventiende of vroege achttiende eeuw dat altijd in particuliere handen was geweest. In verband met een verbouwing kon men in Zierikzee dat herbarium niet onmiddellijk tentoonstellen. Toen ik informeerde of ik in Middelburg iets met dat herbarium mocht doen, stemde Zierikzee daar onmiddellijk in toe. Erg genereus om Middelburg de primeur te gunnen.

p 61

Kun je uitleggen wat er zo fascinerend is aan dat herbarium?

Om te beginnen: het plantaardige materiaal. Het is fantastisch dat materiaal, dat onder normale omstandigheden al honderden jaren geleden was vergaan, zich nu nog laat bekijken. De oorspronkelijke schoonheid en kleur van de planten is grotendeels vervlogen, maar daar is een soort dramatische kwetsbaarheid voor in de plaats gekomen die me zeer ontroert. Sommige planten uit het herbarium zijn in de loop van de tijd letterlijk opgevreten door insecten. Toch hebben ze lang genoeg in dit herbarium gezeten om een afdruk na te laten. Misschien zijn dat wel de mooiste bladen uit het herbarium. Je zou het spookbladen kunnen noemen, van het oorspronkelijke materiaal resteert alleen nog een schim.

p 70

Maar ook de namen die bij de planten zijn geschreven boeien mij. Neem bijvoorbeeld de *lampionplant*. Dat is een plant uit de nachtschadefamilie waaraan eetbare vruchten groeien die door oranje kelkbladen worden omsloten. Die stelen met oranje kelken of 'lampionnen' worden tegenwoordig weer als sierproduct gekweekt. Wat dat betreft is de lampionplant terug van weggeweest. In de jaren zeventig werden de lampionnen namelijk vaak in droogboeketten verwerkt. Een oudere naam voor de lampionplant is *jodenkers*. In de Middeleeuwen waren joden in veel landen verplicht een muts te dragen die lijkt op de kelk van deze plant. En omdat de vruchten van de plant eetbaar waren werden het dus jodenkersen. In het herbarium kwam ik tot mijn verrassing nog een andere naam tegen voor deze plant: *krieken van overzee*. Prachtig! Het woord 'krieken' verraadt meteen de Zuidnederlandse herkomst van dit herbarium. En 'van overzee' drukt treffend uit dat we met een van oorsprong uitheemse plant te maken hebben.

p 31

p 33

Maar wat me misschien nog wel het meest van al interesseert is de vorm van dit herbarium. In wezen is het niets anders dan een plakboek met gedroogde planten. Maar met dit plakboek is iets bijzonders aan de hand: alle gedroogde planten worden gepresenteerd in uitgeknipte tweedimensionale jardinières en vazen. Die jardinières zijn waarschijnlijk door een latere eigenaar van het herbarium over de stelen van de gedroogde planten heengeplakt. Dat maakt dat ik dit herbarium niet zomaar als een verzameling planten kan bekijken. Ik zie het als een serie tweedimensionale plantscapes. Sommige van die plantscapes zijn compositorisch erg geslaagd omdat er een geweldige vrijheid uit spreekt. Je zit feitelijk naar nietige kruiden en gewassen te kijken maar doordat ze op papier in jardinières worden gepresenteerd denk je dat het forse kamerplanten of zelfs bomen zijn. Waar het dus op neer komt is dat dit herbarium een soort permanente schaalverwarring creëert. Kleine planten nemen door de manier van presenteren magistrale proporties aan.

Die schaalverwarring vind je als kunstenaar interessant?

Je zult mij niet horen zeggen dat schaalmanipulatie of het creëren van schaalverwarring een doel op zichzelf is. Maar als het gaat om tuinen, plantscapes en flowerpieces kan het soms zinnig zijn om voor up- of downsizen te kiezen. Dat doe ik dan om mensen ervan bewust te maken dat je in wezen een enorme vrijheid hebt. De ideeën over wat bijvoorbeeld een tuin is zijn zo vastgeroest, dat het heel verfrissend is om een beetje met schaalgrootte te spelen. Als je één stoeptegels uit de grond licht kun je bij wijze van spreken al een tuin maken. Zo heb ik in 2003 op de parkeerplaats bij mijn toenmalige studio in de Waalhaven in Rotterdam een groententuin gemaakt. Dat is dan een voorbeeld van downsizen maar ik kan je ook een mooi voorbeeld van upsizen geven. Op de Zuidas in Amsterdam heb ik in 2007 drie bouwafvalcontainers als plantbakken gebruikt. Ik ben nog steeds erg gelukkig met het resultaat. Niet alleen

p 9

vanwege de schaal die het geheel heeft gekregen maar ook omdat die simpele containers met hun heel gewone inheemse beplanting zo contrasteren met de pretentieuze architectuur van de Zuidas.

Waar ik zelf niet zoveel mee heb, maar wat je ook een vorm van schaalverwarring kunt noemen, dat zijn bonsaiboompjes. Je kijkt naar iets kleins maar voortdurend dringt zich de gedachte aan je op dat zo'n boompje veel en veel groter hoort te zijn. Hier in Middelburg op een steenworp afstand van het Zeeuws Museum was meer dan vijftig jaar lang op het Molenwater het attractiepark Miniatuur Walcheren gevestigd. Een soort Madurodam: Walcheren in schaal 1 op 20 met allemaal boompjes en heggertjes die driftig werden gesnoeid om de schaalillusie niet te verstoren. De miniatuurhuizen en andere miniatuurgebouwen zijn eind 2008 verhuisd naar een attractiepark langs de A58. Wat op het Molenwater achterbleef was een stadspark met miniatuurbeplanting. Heel surreëel om daar nu doorheen te wandelen. Hoewel ik in principe niet zo'n voorstander ben van het streng in toom houden van beplanting moeten ze deze plek nog maar even zo laten. Als de complete beplanting op de schop genomen wordt ben ik bang dat het weer zo'n gewoon park wordt.

p 115

Je hebt het over plantscapes en flowerpieces maar je bedoelt gewoon plantenbakken en bloemstukken?

Ja. Nee. Ja. Ik aarzel. Mijn plantscapes en flowerpieces zijn in wezen plantenbakken en bloemstukken maar ik prefereer die Engelse termen om te benadrukken dat het nooit om doorsnee plantenbakken en bloemstukken gaat. Daar is de bloemist of groenverzorger voor. Ik ben voor mijn afstuderen van de Hogeschool voor de Kunsten in Arnhem (1994) in die bedrijfstak werkzaam geweest. Ik heb er grote plantenkennis opgedaan maar de meeste bloemisterijen zijn als het erop aankomt erg conformistisch. Vandaar dat ik na de academie besloten heb alleen nog maar experimenteel en onderzoekend met plantaardig materiaal te willen werken. Het is heel plezierig om ergens aan te beginnen en niet precies te weten waar je uitkomt. Om de ene keer te beginnen met plantaardig materiaal en daar dan een container of vaas bij te ontwerpen en de volgende keer juist vanuit de andere kant te vertrekken. Om zelf te kunnen kiezen wat je als container of vaas voor een plantscape of flowerpiece gebruikt. Om niet alleen levend maar ook dood plantaardig materiaal te mogen gebruiken. Om niet alleen te zijn overgeleverd aan wat kwekerijen en bloemenveilingen aanbieden maar ook zelf materiaal te verzamelen op braakliggende terreinen en andere wastelands. Tegenover al die vrijheden staat eigenlijk maar één vanzelfsprekende beperking en dat is locatie. Een plantscape of flowerpiece gaat altijd een relatie aan met zijn omgeving, daar kun je als ontwerper niet aan voorbijgaan. Wat ik probeer is iets te maken dat op het eerste gezicht een zekere vanzelfsprekendheid bezit maar dat bij nadere beschouwing ook een bevragend karakter heeft.

Je hebt voor deze tentoonstelling ook samen met Roel van Tour een film gemaakt over de Hertogin Hedwigepolder in Zeeuws-Vlaanderen. Hoe verhoudt die film zich tot de getoonde natuurhistorische objecten en het herbarium?

Hoe interessant en bezienswaardig ook, dat herbarium en die natuurhistorische objecten zijn uiteindelijk vormen van dode natuur. Ik voelde sterk de behoefte om de verbinding te leggen tussen de dode natuur in het museum en de levende natuur daarbuiten. Film is een prima medium om de buitenwereld, in dit geval de levende natuur, naar binnen te halen, het museum in. Wat mij in eerste instantie voor ogen stond was een tour d'horizon langs de vindplaatsen van planten die in het herbarium voorkomen

en langs plaatsen die sterk verbonden zijn met bepaalde Zeeuwse naturaliën. Op die manier zouden de naturaliën als het ware weer in het landschap worden geplaatst waaruit ze afkomstig zijn. Om allerlei praktische redenen was zo'n filmproject niet uitvoerbaar. Te groots van opzet. Dus heb ik al snel besloten me te beperken tot één plek en dat werd de Hedwigepolder.

p 28

Waarom juist die polder?

Daar kan ik heel duidelijk over zijn. De Hedwigepolder staat inhoudelijk los van het herbarium en de getoonde naturaliën. Die komen voor zover bekend allemaal elders vandaan. Maar zoals het Zeeuws Genootschap zich ooit ten doel stelde om de natuurlijke rijkdom van Zeeland in al zijn veelvormigheid vast te leggen in een verzameling, zo leek het mij opportuun om de Hedwigepolder in al zijn natuurlijke rijkdom vast te leggen op film voordat die polder straks onder water verdwijnt. Daar komt bij dat er maar heel weinig foto's en filmbeelden van de Hedwigepolder bestaan. In openbare archieven en collecties vind je bijna niets. Dat komt waarschijnlijk omdat er nauwelijks mensen wonen en ook nooit hebben gewoond. Met Google Earth kun je de Hedwigepolder weliswaar prachtig van boven bekijken maar je kunt niet inzoomen tot het niveau waarop bomen en planten zich laten herkennen. Google Street View biedt ook geen uitkomst want er zijn maar een paar aanklikpunten in de polder en wat je dan te zien krijgt is niet meer dan een dijkhelling, wat asfalt en een paar wegbermen.

p 102

En is die nadere kennismaking met de polder bevallen?

Vanuit de satelliet heeft de Hedwigepolder een heel erg aangeharkt voorkomen. Mijn film maakt duidelijk dat het landschap veel spannender is dan je zou vermoeden. De polder kent een aantal vogelbosjes met een heel gevarieerde begroeiing. Die bosjes zijn aangelegd om fazanten aan te trekken, waar dan op kan worden gejaagd. Langs de twee belangrijkste ontsluitingswegen van de polder staan dubbele rijen van honderd jaar oude populieren. Met een beetje wind brengen die populieren een indrukwekkend ratelend geluid voort. Dwars door de polder loopt nog een soort groen litteken van een vroegere kreek.

p 15

Al met al hebben het rechtlijnig verkavelde en het grillig organische in de Hedwigepolder een balans gevonden die mij erg aanspreekt. Ik ben zelf geboren en opgegroeid in de Noordoostpolder. Als kunstenaar heb ik aanvankelijk geprobeerd los te komen van de dwingende rechtlijnigheid van de polder maar gaandeweg ben ik er ook de schoonheid van gaan inzien, zeker als je merkt hoe de natuur na verloop van tijd in cultuurlandschap weet door te dringen.

Om het landschap en de natuur echt te beleven moet je soms op je hurken gaan zitten, stil zijn, luisteren, planten van heel nabij bekijken. Er zit veel schoonheid in dingen die heel dichtbij zijn. Nederlanders bereizen de hele wereld op zoek naar overweldigende natuurervaringen. Als je ze vraagt een lijstje te maken van de tien plekken op aarde waar ze het meest door de natuur zijn geraakt, zit daar maar zelden hun eigen achtertuin bij. En dan bedoel ik achtertuin niet alleen in de letterlijke maar ook in de figuurlijke zin van het woord. Met mijn film hoop ik iedereen ervan te doordringen dat de Hedwigepolder meer is dan een paar honderd hectare akkerland.

p 127

Mogen we daaruit de conclusie trekken dat jij niet erg gelukkig bent met het feit dat de Hedwigepolder straks misschien zal worden ontpolderd?

Voordat ik de polder bezocht stond ik niet onsympathiek tegenover de gedachte dat dit weer natuurgebied zou worden. Maar naarmate de film vorderde, begon ik gecharmeerd te raken van het landschap. De inrichting van de Hedwigepolder wijst al vooruit naar de latere Zuiderzee- en IJsselmeerpolders maar de schaal is nog overzichtelijk negentiende eeuws. In die zin zou je de polder als een agrarisch en waterbouwkundig monumentje kunnen beschouwen en vanuit die optiek voor behoud kunnen pleiten.

Aan de andere kant, Zeeland is een estuarium en daar hoort per definitie veranderlijkheid bij. De Hedwigepolder ligt in de uiterste oosthoek van Zeeuws-Vlaanderen en als je kijkt naar de geschiedenis van dit gebied, dan moet je constateren dat het de afgelopen vijfhonderd jaar langer ónder dan boven water heeft gestaan. Mocht er daadwerkelijk ontpolderd gaan worden, dan betekent het evenmin dat dit gebied voor altijd en eeuwig aan de Westerschelde wordt teruggegeven. Over honderd jaar liggen de zaken waarschijnlijk weer heel anders. Dan is Antwerpen misschien wel een onbeduidende haven geworden en zijn de wereldvoedselprijzen zo sterk gestegen dat er grote behoefte bestaat aan nieuw polderland.

De tentoonstelling heet *Botanical Pleasure*. Wat bedoel je met dat woord plezier?

Plezier in het verzamelen en verzamelen om het plezier. In de tentoonstelling is niet alleen het herbarium uit Zierikzee te zien dat is aangelegd door iemand die waarschijnlijk een beroepsmatige belangstelling had voor planten. In één van de depots van het Zeeuws Museum lag ook het bloemenboek van de weduwe Schuurman. Dat is een herbarium zonder enige wetenschappelijke of educatieve pretentie, een plakboek met gedroogde bloemen dat vanaf 1881 louter en alleen is aangelegd als een plezierig tijdverdrijf. Toen ik de depots bezocht waarin de natuurhistorische collectie van het Zeeuws Genootschap ligt opgeslagen, drong zich dat verzamelplezier in allerlei gedaanten aan mij op. Naast een verzameling vogeleieren die uit educatief oogpunt was bijeengebracht, trof ik bijvoorbeeld eierkettingen aan. Aan elkaar geregen eieren waarvan onmiddellijk duidelijk was dat iemand die alleen maar had geraapt om er iets moois van te maken. Overigens sluiten decoratiezucht en wetenschappelijke of educatieve pretenties elkaar niet per definitie uit. Het beste voorbeeld daarvan zijn de negentiende eeuwse vogeldiorama's, kijkkastjes met opgezette vogels in hun natuurlijke biotoop. De bedoeling van die diorama's was om te tonen hoe vogels leefden, wat ze aten en in wat voor bomen en struiken ze hun nesten bouwden. Maar de makers van die diorama's konden zich tegelijkertijd enorm uitleven in het scheppen van dramatische tafereeltjes.

p 99

p 101

Dat onverholen verzamelplezier blijkt ook uit de talrijke rariteiten in de natuurhistorische collectie. De essentie van een verzameling is dat de voorwerpen die er deel van uitmaken voldoen aan bepaalde criteria. Maar elke verzamelaar kent het verschijnsel dat je ergens tegenaan loopt dat niet aan die criteria voldoet maar dat toch te bijzonder is om aan voorbij te gaan. In de natuurhistorische collectie van het Zeeuws Genootschap heeft het altijd gewemeld van de rariteiten, dissonanten, misfits of hoe je het ook maar wilt noemen. De neiging om alles te willen incorporeren ook al past het eigenlijk niet, zou je verzameldrift kunnen noemen. En die drift komt volgens mij voort uit plezier of hangt daar sterk mee samen. Ik heb voor deze tentoonstelling een aantal rariteiten en misfits uit de collectie gelicht. Een tak van een kastanjeboom bijvoorbeeld met een daarin vergroeide schelp. Zo'n object valt per definitie buiten elk beredeneerd verband: de tak misstaat in een schelpencollectie en de schelp past niet in

p 119

een houtcollectie. Daarbij is die schelp echt niet uit zichzelf in een kastanjeboom gekropen maar door iemand in die tak gestoken. Het is dus eigenlijk een artefact en geen natuurhistorisch object.

Ben je zelf een verzamelaar?

p 53 Ik omring mezelf met naturaliën, zij het dan hoofdzakelijk van botanische aard. Ik heb altijd planten verzameld, de laatste jaren vooral cactussen. De meeste daarvan zijn ‘afdankertjes’ uit Arboretum Trompenburg in Rotterdam. Mensen vinden ze misvormd omdat ze zijn geënt en vervolgens weer zodanig zijn gaan uitlopen dat de symmetrie verstoord is geraakt. Ik heb een zwak voor dat soort doorzetters. Je zou die cactussen kunnen beschouwen als mijn verzameling misfits.

p 119 Verder heb ik in de loop van de jaren een soort botanisch archief aangelegd. Het zijn platte dozen met gedroogde planten en bloemen die ik in plantscapes en flowerpieces heb gebruikt. Van de flowerpieces die ik heb gemaakt voor de modeshows van Viktor & Rolf heb ik bijvoorbeeld bloemen bewaard en gedroogd in de originele veilingdozen. En toen ik in Berlijn exposeerde heb ik een plukrondje gemaakt langs een serie verwilderde plantenbakken die ik daar aantrof. In de meeste gevallen noteer ik op de dozen waarin ik het materiaal bewaar ook de vindplaatsen. Soms krijg ik van mijn vrienden dode kamerplanten met mooie wortelkluiten aangeboden omdat ze weten dat zo’n ding dan óf in mijn archief wordt opgenomen óf wordt verwerkt in een plantscape. Maar ik ben geen systematische of dwangmatige verzamelaar. Ik laat me leiden door wat zich aandient, er zit een grote mate van toevalligheid in mijn verzameling. Het leuke is: als je maar lang genoeg doorgaat op deze manier ontstaat er toch een samenhang in je collectie.

Dat ik plantaardig materiaal droog en bewaar en verwerk in plantscapes heeft ook iets te maken met mijn grondhouding ten opzichte van planten. Ik heb een groot respect voor planten. Ze spelen een belangrijke rol in het klimaat, ze verschaffen voedsel en kleding, ze leveren grondstoffen voor alle denkbare soorten producten, ze veraangenamen onze woningen en kantoren. Ik vind het pijnlijk om te zien hoe respectloos veel mensen met planten omgaan. Met name in grote steden merk je dat planten niet meer dan decoratieve zetstukken zijn die zo door andere zetstukken kunnen worden vervangen als de mode of tijdgeest iets anders voorschrijft. Plantaardig materiaal is per definitie vergankelijk en dus tijdelijk. Maar er is een groot verschil tussen vergankelijkheid en een plant voortijdig wegdoen omdat hij niet precies groeit zoals jij wilt dat hij groeit of omdat hij je gewoon niet meer aanstaat. Tegen dat idee van ‘disposability’ wil ik opkomen.

Je hebt ervoor gekozen de natuurhistorische voorwerpen van het Zeeuws Genootschap te presenteren in een opstelling of installatie die onmiskenbaar jouw signatuur draagt.

Ik veronderstel dat je die cyaanblauwe kleur bedoelt? Ik zie dat niet echt als een handelsmerk, alhoewel ik mij realiseer dat het onbedoeld toch een beetje zo uitpakt. In elk geval claim ik geen alleenrecht op deze specifieke kleur blauw, wat bedrijven als KLM en Camping Gaz ieder in hun branche bijvoorbeeld wel doen. Mijn blauw moet je zintuiglijk en mentaal benaderen. In zintuiglijke zin kun je zeggen dat het een hele artificiële kleur blauw is, die je in het plantenrijk niet tegenkomt. Als je veel met plantaardig materiaal werkt, zoals ik, is cyaanblauw daarom de ultieme contrastkleur. Daarbij komt ook nog dat het geen behaagzieke kleur is. In mentale zin gebruik ik cyaanblauw om de hiërarchie te slechten tussen voorwerpen die niet als gelijkwaardig worden

beschouwd. Door verschillende onderdelen van een installatie dezelfde kleur te geven worden al die onderdelen voor de toeschouwer even belangrijk. Tegelijkertijd gebeurt er nog iets anders en dat vindt misschien wel meer in mijn hoofd dan in het hoofd van de toeschouwer plaats. Eenmaal voorzien van een cyaanblauwe hoogglans coating wordt *een vaas plotseling de vaas-die-alle andere-vazen-overbodig-maakt*. Door een gewoon tuinschepje blauw te lakken transformeer ik dat tuinschepje tot een archetypisch voorwerp, althans in mijn universum.

Wat ik zelf het meest kenmerkend vind van mijn installaties is het open, ongedwongen, werkplekachtige karakter ervan. Wat betreft dat open en ongedwongen karakter kun je mijn installaties prima vergelijken met mijn plantscapes en flowerpieces. Die zijn voor mij pas geslaagd als ze een soort losheid bezitten. Die losheid en ongedwongenheid van mijn installaties is maar ten dele het resultaat van een spontaan proces. Over het algemeen gaat er heel wat computeranimatie aan vooraf, en vervolgens nog een hoop schik- en herschikwerk met proefmodellen in mijn atelier. Pas in de laatste fase speelt improvisatie een belangrijke rol.

p 123 Zowel in mijn plantscapes en flowerpieces als in mijn installaties ben ik erop uit iets neer te zetten dat de schijn heeft van het organisch gegroeide maar dat bij nadere beschouwing juist artificieel is. Als je de werkplekken die in mijn installaties worden gepresenteerd wat beter bekijkt en tot je laat doordringen, merk je dat ze een irreële kwaliteit hebben, dat er dingen en voorwerpen in samenkomen die in werkelijkheid nooit bij elkaar komen. Het zijn meer gedroomde dan realistische werkplekken. Aan een werkplek kun je iemands beroep aflezen. De werkplekken die ik creëer verwijzen niet naar één concreet beroep maar naar een aantal hoedanigheden die in mij samenvloeien tot één onontwarbaar geheel: de tuinder, de botanicus, de bloemist, de verzamelaar.

Komen de tuinder, de botanicus, de bloemist en de verzamelaar allemaal aan hun trekken in deze tentoonstelling?

Ja, zo voelt dat wel. Ik ben erg blij met de mogelijkheid die me geboden is om in deze tentoonstelling te mogen schakelen tussen de verschillende niveaus waarop ik natuur beleef. Van het hele kleine in plantaardige, dierlijke of fossiele vorm, tot het grotere geheel van het landschap zelf, in dit geval de Hedwigepolder. Wat ik hoop duidelijk te maken is dat ik in mijn natuurbeleving geen grenzen erken. Ik zie om mij heen allerlei reductionistische noties en ideeën over natuur waar ik me aan stoort. Denk aan mensen die beweren dat een stadspark geen natuur is omdat het is aangelegd. Onzin. Mensen hebben vaak absoluut niet in de gaten dat de natuur zich ook in wegbermen en op verlaten industrieterreinen manifesteert. Onbegrijpelijk. Of het idee dat natuur alleen natuur mag heten als het groots en ongerept en ongekultiveerd is. Uiteindelijk zijn het juist dit soort ideeën die ons van de natuur vervreemden, die maken dat we een boeket bloemen nauwelijks meer zien als een gedramatiseerd of geënceneerd stukje levende natuur. Wat voor mij heel essentieel is bij natuurbeleving is dat er een geografische koppeling kan worden gemaakt. Een boeket bloemen dat je in de supermarkt of bij de benzinepomp koopt straalt geen enkele ‘sense of place’ uit. Die bloemen kunnen werkelijk overal vandaan komen. Wat de natuurhistorische collectie van het Zeeuws Museum nu juist zo boeiend maakt is dat van zoveel objecten wél bekend is waar ze vandaan zijn gekomen, wat hun vindplaats was. Die naturaliën zijn opgepakt, ze zijn benoemd, beschreven, gecatalogiseerd. Iemand heeft die naturaliën als het ware mentaal gemarkeerd met zijn persoonlijke kleur blauw. Het zijn die geografische en mentale markering die mijn nieuwsgierigheid wekken en die mij weten te ontroeren.

Arranging and creating, ordering and designing

An interview with Frank Bruggeman about the exhibition *Botanical Pleasure*

What was your reaction when the Zeeuws Museum approached you last year with the idea of making an exhibition of your work in relation to the natural history collection of the Zeeuws Genootschap (Royal Zeeland Society of Arts and Sciences)?

The idea really appealed to me. I was particularly intrigued by the size and comprehensive scope of the natural history collection. As an artist I often work with plant materials, but the collection of the Zeeuws Genootschap contains much more than plants alone: shells, minerals, fossils, bones, skulls, stuffed animals, wood samples, soil samples and so on. I was curious to know whether I could grasp its full extent, or if I might be able to give it a single name. Instinctively there were all sorts of overlaps with my perception of nature and my views on collecting. For me the challenge resided in detecting, naming and visualising these areas of common ground. I was initially a little disappointed to discover that the botanical component of the collection was relatively small. In 1975 the Zeeuws Genootschap transferred its botanical collection, including a herbarium that was compiled in 1859 at the society's expense, to the Rijksherbarium in Leiden. However, the more I looked into the background of the natural history collection I discovered that over the years the Zeeuws Genootschap had also disposed of other important parts of its collection.

What I encountered therefore in the Zeeuws Museum's stores, I'm sad to say, was merely the remnants of a collection that had once been much larger and more varied. Once I realised this and after spending a good deal of time in the stores, I began to find the natural history collection irresistibly sympathetic. Here were several thousand objects that had once been assembled with great love and fervour. Objects whose *raison d'être* has gradually been eroded by the arrival of books, magazines and other educational media. Objects that had never been considered for relocation. Objects that, with the emergence of the internet and virtual collections, had probably given up all hope of ever being allowed to leave the stores. What a rewarding task I had been given. I am, of course, exaggerating a little. But I cannot deny my attraction to the little things, the humble, and the insignificant. It is a challenge to do something with them, to reveal the beauty of objects that most people simply ignore.

p 61 What really stimulated me was that it was still possible to give this exhibition a botanical accent. The Stadhuismuseum in Zierikzee had recently acquired a late seventeenth- or early eighteenth-century herbarium, which had always been in private hands. Due to rebuilding, the museum was unable to exhibit the herbarium immediately. When I enquired whether Middelburg might do something with it, Zierikzee immediately agreed. Very generous to allow Middelburg to be the first to exhibit it.

Can you explain what is so fascinating about this herbarium?

To start with: the plant material itself. It is fantastic that we can still examine material that under normal circumstances would have decayed hundreds of years ago. The original beauty and colour of the plants has largely faded, but that has been replaced by a sort of dramatic fragility, which I find very moving. Some of the plants in the herbarium have literally been eaten by insects over the years. But they were in the

p 70 herbarium long enough to leave an impression. Those are perhaps the most beautiful pages. You could call them ghost images: only a shadow remains of the original material.

p 31 But I am also excited by the names given to the plants in the herbarium. Take the bladder cherry (*Physalis alkekengi*) for example. This member of the nightshade family has an edible fruit contained in an orange papery husk that resembles a Chinese lantern. In the 1970s they were often included in dried flower arrangements and are once again very much in demand for their decorative qualities. An older Dutch name for the plant is *jodenkers* (Jew's cherry). In many countries in the Middle Ages, Jews were required to wear a cap similar to the plant's husk. And because the fruits are edible they were therefore called Jew's cherries. To my surprise, I came across yet another name for this plant in the herbarium: *krieken van overzee* (cherries from overseas). Wonderful! The Flemish word *krieken* betrays the herbarium's Southern Netherlandish origins. And *van overzee* expresses perfectly that this was originally an exotic plant.

p 33 But perhaps what interests me most is the form of this herbarium. In essence it is nothing more than a scrapbook with dried plants. But there is something very special about this scrapbook: all the dried plants are presented in cut-out, two-dimensional jardinières and vases. These jardinières were probably stuck over the stalks of the dried plants by a later owner of the herbarium. This means that I cannot see this herbarium simply as a collection of plants. I see it as a series of two-dimensional plantscapes. Some of these plantscapes are very successful in compositional terms because they express an enormous sense of freedom. In fact you are just looking at insignificant plants and herbs but because they are presented on paper in jardinières, you think they are sizeable houseplants or even trees. What it comes down to is that this herbarium creates a kind of permanent confusion of scale. Because of the method of presentation, small plants taken on majestic proportions.

Does that confusion of scale interest you as an artist?

p 9 I wouldn't say that manipulating or confusing scale is an aim in itself. But with gardens, plantscapes and flower pieces it can sometimes be sensible to opt for scaling things up or down. I do that to make people aware that, in essence, you have enormous freedom. Our ideas about what constitutes a garden, for example, are so stuck that it is very refreshing to play around with scale. You can create a garden by simply removing a single paving stone. I made a vegetable garden in this way in the car park in front of my studio in Waalhaven in Rotterdam in 2003. That is an example of downsizing, but I can also give you an excellent example of upsizing. At the Zuidas business district in Amsterdam in 2007 I used three construction skips as plant pots. I am still very pleased with the result. Not only because of the scale of the whole but also because those simple containers planted with very ordinary, native trees are such a contrast with the pretentious architecture of the surrounding office buildings.

p 115 Another form of scale confusion that does not really interest me so much is the bonsai tree. You are looking at something small but in the back of your head you know that such a tree ought to be much bigger. For more than fifty years a model village called Miniature Walcheren was situated just a stone's throw from the Zeeuws Museum on the Molenwater in Middelburg. This 1:20 scale model of Walcheren included trees and hedges that were regularly clipped so as not to disturb the illusion of scale. The miniature houses and other models were moved at the end of 2008 to a theme park just off the A58. What remained on the Molenwater was an urban park with miniature planting. It is rather surreal to walk through it now. Although I'm not,

in principle, an advocate of strict pruning, I think they should keep this planting as it is for a while. If they replace this planting, I'm afraid it will become yet another ordinary park.

You call your works 'plantscapes' and 'flowerpieces'. Why is that?

I use these terms to emphasise that these are not your average bouquets or arrangements. That is what a florist does. I worked in that industry before graduating from the ArtEZ Institute of the Arts in Arnhem in 1994. It taught me a great deal about plants, but to be honest most florists are very conformist. That is why, after art school, I decided to work only in an experimental way with plant materials. It gives me great pleasure to start working on something not knowing where I will end up. Sometimes I start with the plants and then design a vase or container to fit them, and sometimes I work the other way round. I like the freedom of using dead plant materials in addition to live ones. And I don't only rely on what is available from nurseries and flower auctions but also collect my own materials from wastelands. These freedoms are of course balanced by one obvious limitation, and that is the location. A plantscape or flowerpiece always has a relationship to its environment, which you cannot ignore as a designer. I try to make something that immediately has a certain obvious or natural quality, but which upon closer inspection also has an inquiring character.

For this exhibition you have also made a film with Roel van Tour about the Hertogin Hedwigepolder in Zeeuws-Vlaanderen. How does this film relate to the exhibits from the natural history collection and the herbarium?

p 28 As fascinating as they may be, the herbarium and the natural history exhibits are forms of dead nature. I felt a strong need to establish a connection between the dead nature in the museum and the living nature outside. Film is an excellent medium for bringing the outside world – in this case the living landscape – into the museum. What I initially envisaged was a *tour d'horizon* of sites where the plants in the herbarium can be found and sites that are strongly associated with certain of the items in the natural history collection. In this way the objects would be, as it were, returned to the landscape from which they came. But such a film was impractical – its scope was too large. So then I quickly decided to limit myself to a single site, and that was the Hedwigepolder.

Why this polder in particular?

p 102 I can be very clear about that. The Hedwigepolder has no direct relationship to the herbarium or the other exhibits. As far as we know, none of them come from the Hedwigepolder. But just as the Zeeuws Genootschap once set itself the remit of documenting Zeeland's natural wealth in all its variety in a collection, it struck me as opportune to capture the Hedwigepolder in all its natural wealth on film before the polder disappears again under water. There are very few photographs or film images of the Hedwigepolder. There is almost nothing in public archives and collections. That is probably because hardly anyone has ever lived there. Of course, you can get a wonderful aerial view of the Hedwigepolder via Google Earth, but you can't zoom in close enough to recognise trees and plants. Google Maps' street view doesn't offer much help because there are so few viewpoints and all you see are the slope of a dyke, some asphalt and a few verges.

And has this closer encounter with the polder been a success?

Viewed from above, the Hedwigepolder has a very regimented appearance. My film demonstrates that the landscape is much more exciting than you might expect. The polder has several copses with very varied planting, which were planted to attract pheasants for hunting. The polder's two main roads are lined with double rows of hundred-year-old poplars. With a little wind the poplars produce an impressive rattle. A stream that once ran diagonally through the polder has left a kind of green scar.

All in all, there is a balance between the Hedwigepolder's rectilinear and organic components that I find really appealing. I was born and raised in the Noordoostpolder. As an artist I initially tried to free myself from the polder's insistent rectilinearity, but I have gradually come to see the beauty in it, certainly when you notice how, over the years, nature manages to penetrate the man-made landscape.

p 127 To get a truly authentic experience of the landscape sometimes you have to crouch down, be silent, listen, and look at the plants close up. There is so much beauty in things that are so close at hand. Dutch people travel all over the world in search of overwhelming experiences of nature. If you ask them to make a list of the ten places on earth where they have been most affected by the landscape, they will seldom mention their own back garden. And I mean back garden not only in the literal but also in the figurative sense. I hope my film will make people realise that the Hedwigepolder is more than just a few hundred hectares of arable land.

Are we to assume that you aren't very happy that the Hedwigepolder might soon be flooded?

Before I visited the polder, I wasn't unsympathetic to the idea that this would once again become a natural environment. But as the filming progressed, I began to be enchanted by this landscape. The design of the Hedwigepolder anticipates that of the later Zuiderzeepolder and IJsselmeerpolder, but the scale is still very much nineteenth century. So, on the one hand, you could see the polder as a monument to what hydraulic engineering and agrarian practices were capable of at the turn of the nineteenth century and therefore call for its preservation.

But on the other hand, Zeeland is an estuary, which is by definition subject to change. The Hedwigepolder lies on the extreme eastern edge of Zeeuws-Vlaanderen and this area has spent more time under than above water over the past five hundred years. If the polder is indeed allowed to flood, that does not mean that it will be returned to the Westerschelde forever. In another hundred years the situation will probably be very different again. Antwerp might well become an insignificant port and food prices may have risen so high that there will once again be a great demand for polder land.

The exhibition is called *Botanical Pleasure*. What do you mean by this word 'pleasure'?

p 99 Pleasure in collecting and collecting for pleasure. The exhibition not only includes the herbarium from Zierikzee, which was probably compiled by someone with a professional interest in plants. I have also included a herbarium compiled by a certain Dorothea Schuurman, which I found in one of the Zeeuws Museum's stores. This book of flowers has no scientific or educational pretensions. It is simply a scrapbook with dried flowers, assembled from 1881 by a widow purely and simply as a pleasurable pastime. When I visited the stores where the Zeeuws Genootschap's natural

history collection is housed, I felt assailed on all sides by this pleasure in collecting.

p 101 Alongside a collection of bird's eggs that was assembled for educational purposes, I also encountered egg chains: eggs threaded together by someone whose sole intention in collecting the eggs was to create something beautiful with them. But the decorative urge and scientific or educational pretensions are not, by definition, mutually exclusive. Their marriage is exemplified by nineteenth-century dioramas showing stuffed birds in their natural biotope. The aim of these dioramas was to show how the birds lived, what they ate and the kinds of trees and bushes in which they built their nests. But the makers of these dioramas could simultaneously indulge themselves in the creation of dramatic tableaux.

That undisguised pleasure in collecting is evident from the countless curiosities in the natural history collection. The essence of a collection is that the objects that make it up satisfy certain criteria. But every collector recognises those objects that you come across that do not satisfy those criteria but which are nonetheless too special to pass over. The natural history collection of the Zeeuws Genootschap has always teemed with oddities, misfits, call them what you will. The inclination to incorporate everything even if it doesn't actually fit could be called 'collectomania'. And that urge springs, I believe, from pleasure or has a strong connection with it. For this exhibition p 119 I have chosen several curiosities and misfits from the collection. For example, a branch from a chestnut tree that has grown around a shell. Such an object falls between two stools: the branch is out of place in the shell collection and the shell doesn't fit in the wood collection. I should add that the shell did not crawl up into the chestnut tree by itself but was put there by someone. It is therefore actually an artefact and not a natural history object.

Are you a collector?

p 53 I surround myself with natural objects, most of them of a botanical nature. I have always collected plants, in recent years mainly cacti. The majority of them are cast-offs from the Arboretum Trompenburg in Rotterdam. People consider them deformed because they have sprouted and as a result have become asymmetric. I have a weakness for those sorts of mongrels. You could see these cacti as my collection of misfits.

p 119 Over the years I have also created a kind of botanical archive. It consists of boxes with dried plants and flowers that I have used in plantscapes and flowerpieces. For example, I have kept flowers from the flowerpieces I have made for Viktor & Rolf's fashion shows in their original auction boxes. And when I exhibited in Berlin I picked flowers from a few overgrown plant tubs I found there. In most cases I make a note on the boxes of where I found the contents. Sometimes friends give me dead houseplants with beautiful roots because they know that I will either include them in my archive or incorporate them in a plantscape. But I am not a systematic or compulsive collector. I allow myself to be seduced by whatever presents itself. There is a great degree of serendipity in my collection. The nice thing is that if you continue for long enough in this way a natural kind of cohesion develops.

That I dry and preserve plant materials and incorporate them in my plantscapes has something to do with my fundamental attitude to plants. I have a great respect for plants. They play an important role in the climate, they provide us with food and clothing, they supply raw materials for every conceivable kind of product and they ameliorate our homes and workplaces. I find it painful to see how disrespectful some people are of plants. In particular in large cities you notice that plants are nothing more than decorative set pieces that are replaced at the drop of a hat when the fashion changes. Plant material is by definition perishable and therefore temporary. But there

is a big difference between transitoriness and getting rid of a plant prematurely because it doesn't grow the way you want it to or because it no longer pleases you. I want to stand up against that idea of 'disposability'.

You've chosen to present the items from the Zeeuws Genootschap's natural history collection in an installation that bears your unmistakable signature.

I suppose you mean my use of cyan blue? I do not really see that as a trademark, although I realise that it may be perceived in that way. In any case, I do not claim any exclusive rights to this specific shade of blue, in the way that companies such as KLM and Camping Gaz do in their industry sectors. You have to approach my blue through the senses and the intellect. On a sensory level, you could say that it is an artificial shade of blue that does not exist in the plant kingdom. If you work extensively with plant materials, as I do, you come to realise that cyan blue is the ultimate contrast colour. It is also not a coquettish colour. In a mental sense I use cyan blue to eradicate the hierarchy between objects that are not considered equivalent. By giving various components of an installation the same colour they all become equally important for the viewer. Simultaneously something else occurs, although probably more in my head than in that of the viewer. Once given a cyan-blue, high-gloss coating *a vase* suddenly becomes *the vase that renders all other vases redundant*. By painting an ordinary garden trowel blue I transform it into an archetypal object, at least in my universe.

What I find most characteristic about my installations is their open, informal, workplace-like character. This open and informal quality is also to be found in my plantscapes and flowerpieces, which I consider successful only when they have a sort of abandonment. This abandonment and informality stems only partially from a spontaneous process. In general my installations are the result of extensive computer animations and then a good deal of arranging and re-arranging with test models in my studio. It is only in the final phase that improvisation plays an important role.

Both in my plantscapes and flowerpieces as well my installations I attempt to create something that appears to have grown organically, but which upon closer examination is clearly artificial. If you look closely at the workplaces that are presented in my installations you will notice that they have an unreal quality; that they bring together things that would never normally coexist in reality. They are more dreamed workplaces than realistic ones. You can tell someone's profession from a workplace. The workplaces I create do not refer to a single concrete profession but to several roles that, in me, fuse into a single inextricable whole: the market gardener, the botanist, the florist and the collector.

p 123

Do the market gardener, the botanist, the florist and the collector all come into their own in this exhibition?

Yes, I think so. I am very pleased with the opportunities this exhibition has afforded me to shift between the various levels at which I experience nature: from the very small in plant, animal or fossil form to the larger whole in the landscape itself, in this case the Hedwigepolder. What I hope to make clear is that I recognise no boundaries in my experience of the natural world. I am annoyed by reductionist ideas about nature, such as the notion that an urban park is not nature because it has been designed. Nonsense. Some people are absolutely unaware that nature also manifests itself on motorway verges and in abandoned industrial estates. Incredible. The idea that nature may only be called nature if it is majestic and unspoiled and uncultivated. It is precisely these kinds of ideas that alienate us from nature so that we are barely able to see a

bouquet as a dramatised or staged piece of living nature. For me the essence of the experience of nature is that it is linked to a specific geographic location. A bouquet purchased from a supermarket or service station exudes absolutely no sense of place. The flowers could have come from anywhere. What makes the Zeeuws Museum's natural history collection so exciting is that we know where so many of the objects came from. The objects were collected, named, described, catalogued. Somebody has, as it were, mentally marked these natural objects with his or her personal shade of blue. It is this geographic and mental marking that arouses my curiosity and which manages to move me.

Notities / Notes

Bloemenboek. Herbaria worden niet alleen aangelegd door personen met een beroepsmatige belangstelling voor planten zoals artsen en apothekers. Vooral in de achttiende en negentiende eeuw is het drogen en inplakken van bloemen een hobby die door zeer velen wordt beoefend. Het aanleggen en bijhouden van zo'n bloemenboek lijkt een typisch vrouwelijk tijdverdrijf te zijn geweest. Heel veel bloemenboeken zijn in de loop van de tijd verloren gegaan maar in de collectie van het Zeeuws Genootschap bevindt zich nog een gaaf exemplaar uit het eind van de negentiende eeuw. Dit boek is samengesteld door Dorothea Gerardina Schuurman, geboren Elink Schuurman (Utrecht, 25 april 1830 – Haarlem, 13 februari 1907). Zij is de vrouw van een bekende Lutherse predikant en zendeling uit Nederlands-Indië, Jan Albert Schuurman (Utrecht, 11 april 1830 – Leiden, 17 mei 1881). Kort nadat het echtpaar Schuurman uit Indië terugkeert, overlijdt de predikant en gaat de weduwe bij haar zoon Hendrikus wonen.

Hendrikus, die koopman is, heeft zijn moeder verschillende malen op buitenlandse vakantie-reizen meegenomen. Als herinnering aan deze reizen met haar zoon maakt Dorothea Schuurman een bloemenboek, waarbij zij nauwgezet noteert waar de bloemen geplukt zijn. Hendrikus Schuurman trouwt in 1888 met Friederike Ulrike Caecilie Mathilde Emma Kreusler, die tien jaar daarvoor als hofdame in het gevolg van Prinses Emma van Waldeck-Pyrmont naar Nederland is gekomen. Als Hendrikus Schuurman in 1926 in Middelburg overlijdt, schenkt Emma Schuurman-Kreusler het bloemenboek van haar schoonmoeder aan het Zeeuws Genootschap.

Duindoorn (*Hippophae rhamnoides*). Struik met stekelige doorns en oranjegele bessen die in Nederland vooral groeit in kalkrijke duinpannen. Duindoorn leeft in symbiose met een bacterie die in de wortelknolletjes van de struik stikstof bindt. Waar duindoorn groeit bevat de grond dan ook plaatselijk een verhoogde concentratie stikstof. Dat maakt dat de struik bij het proces van duinvorming een belangrijke rol speelt. In de directe nabijheid van duindoorn ontstaan vaak dichte struikgewassen van stikstofminnende planten als braam (*Rubus fruticosus*) en vlier (*Sambucus nigra*). Duindoorn wordt ook ingezet ter bescherming van duinen die opnieuw met helmgras (*Ammophila arenaria*) zijn



Bloemenboek, 1881-1890 / Book of flowers, 1881-1890



Monsters van duindoorn, begin 20^e eeuw / Samples of common sea-buckthorn wood, early 20th century

7.12.13. Uitweefproef van bronze kraai met zaden van *Hippophae rhamnoides*, schelpfragmenten enz. De vogels zaten op de paaalhoopjes tussen de by de Westkapfel 't was laag water en met HW waren zy zeker deduinen en geweest. Altesaader zaten er by in hun faeces niet

Book of flowers. Herbariums were compiled not only by people with a professional interest in plants such as physicians and pharmacists. Many people dried and mounted flowers as a hobby, especially in the eighteenth and nineteenth centuries. Compiling and maintaining such a book of flowers seems like a typically feminine pastime. Many of the books have been lost over the years but the collection of the Zeeuws Genootschap (Royal Zeeland Society of Arts and Sciences) contains a handsome example from the end of the nineteenth century. This book was compiled by Dorothea Gerardina Schuurman, born Elink Schuurman (Utrecht, 25 April 1830 – Haarlem, 13 February 1907). She was married to the famous Lutheran preacher and missionary to the Dutch East Indies, Jan Albert Schuurman (Utrecht, 11 April 1830 – Leiden, 17 May 1881). Shortly after the couple returned from the colonies, the preacher died. Dorothea went to live with her son, Hendrikus, a merchant who took her with him on several trips abroad. As a souvenir of these holidays with her son, Dorothea made this book of flowers in which she carefully noted where the flowers were picked. In 1888 Hendrikus Schuurman married Friederike Ulrike Caecilie Mathilde Emma Kreusler, who had come to the Netherlands ten years earlier as a lady-in-waiting to Princess Emma van Waldeck-Pyrmont. When Hendrikus Schuurman died in Middelburg in 1926, Emma Schuurman-Kreusler donated her mother-in-law's book of flowers to the Zeeuws Genootschap.

aangeplant. Een afscheiding van stekelige duindoorns zorgt ervoor dat deze kwetsbare duinen niet door recreanten kunnen worden betreden.

Een groot aantal vlindersoorten gebruikt duindoorn als waardplant. In dit verband dient vooral de bastaardsatijnvlinder (*Euproctis chrysorhoea*) te worden genoemd. Er zijn jaren dat duindoornstruiken welhaast schuilgaan onder de rupsenesten van deze vlinder. Als de rupsen in het voorjaar uit hun nesten komen vreten ze eerst de duindoornstruiken kaal en storten zich vervolgens op andere bomen en struiken. Om hun appel- en perenbomen tegen rupsenvraat te beschermen hebben Zeeuwse fruittelers diverse malen acties op touw gezet ter indamming van de plaag. Legendarisch is de actie uit 1930 waarbij door Zeeuwse schoolkinderen bijna één miljoen rupsenesten werden ingezameld en vernietigd. In kranten werd opgetogen verslag gedaan van dit resultaat. Wat de kranten vergaten te vermelden was dat veel kinderen onder de duindoornschrammen thuiskwamen en heftige huidirritatie kregen doordat ze met de haren van de rupsen in aanraking waren gekomen.

Tijdens de Duitse bezetting werd door 'goede' Nederlanders soms een vaas met bessendragende duindoorntakken in de vensterbank gezet. De bessen moesten de verbondenheid met het huis van Oranje uitdrukken.

In de natuurhistorische collectie van het Zeeuws Genootschap bevinden zich enkele fragmentjes duindoornhout die geschonken zijn door de gebroeders De Bruijne. Antonius de Bruijne (Middelburg, 24 november 1842 – Den Haag, 31 mei 1916) was een Nederlandse marineofficier die in 1878 en 1879 een tweetal wetenschappelijke expedities leidde naar de Noordelijke IJszee, Spitsbergen en Nova Zembla. Later werd hij inspecteur van het loodswezen te Rotterdam. Zijn jongere broer Pieter Louis de Bruijne (Middelburg, 11 februari 1845 – Middelburg, 21 april 1917) was makelaar in Middelburg. Waarom de broers in duindoorn waren geïnteresseerd zal wel altijd een raadsel blijven.

Eierdoos. In de natuurhistorische collectie van het Zeeuws Genootschap bevinden zich enkele honderden vogeleieren die bijeen zijn gebracht door verschillende verzamelaars. Veruit de meeste eieren zijn van inheemse vogels en van exotische vogels die in Nederland voor de sier worden gehouden, zoals bepaalde hoender- en duivenrassen en pauwen. Slechts een klein gedeelte van de collectie bestaat uit eieren van uitheemse wilde vogels. De oudste eieren dateren uit het midden van de negentiende eeuw en hebben behoord tot de verzameling van Dr. Jan Cornelis de Man (Middelburg, 20 september 1818 – Middelburg, 2 januari 1909). Deze arts en anatomiedocent aan de Geneeskundige School te Middelburg was een verwoed verzamelaar, die het Zeeuws Genootschap niet alleen zijn vogeleieren heeft geschonken (1883) maar ook tal van



Houten kist met 45 soorten eieren / Wooden box with 45 species of bird's eggs



Ei van krielhoen in stopflesje / Egg of bantam hen in stopper bottle



Nest van een roodborstje / Nest of a robin



Verzameling vogeleieren in kist met zaagsel / Bird's eggs on sawdust in wooden box

Common sea-buckthorn (*Hippophae rhamnoides*). Shrub with prickly thorns and orange-yellow berries which in the Netherlands grows mainly in lime-rich hollows in the dunes. Sea-buckthorn has a symbiotic relationship with a bacterium that binds nitrogen to the tubers. Wherever the shrub grows the soil therefore has a relatively high, localised concentration of nitrogen. Sea-buckthorn therefore plays an important part in the formation of dunes as other nitrogen-loving plants such as the common blackberry (*Rubus fruticosus*) and elderberry (*Sambucus nigra*) often form thickets nearby. Sea-buckthorn is used to protect dunes to which European marram grass (*Ammophila arenaria*) has been reintroduced. A barrier of prickly sea-buckthorn stops people from accessing these vulnerable dunes.

Many species of lepidoptera use the sea-buckthorn as a host plant, in particular the brown-tail moth (*Euproctis chrysorhoea*). There are years in which the shrubs are almost entirely covered with caterpillar nests. When the caterpillars emerge from their nests in the spring they first strip the sea-buckthorn bushes before moving on to other shrubs and trees. In order to defend their apple and pear trees against caterpillar damage, fruit growers in Zeeland have sometimes initiated mass actions to contain the plague. In 1930 they launched a legendary campaign in which schoolchildren from Zeeland collected almost a million caterpillar nests, which were then destroyed. The newspapers contained glowing reports about the success of the campaign. However, what the press failed to mention was that many of the children came home with scratches from the sea-buckthorn thorns and severe skin irritation from coming into contact with the caterpillars' hairs.

During the Nazi occupation, 'good' Dutch people sometimes placed a vase with sprigs of sea-buckthorn on their windowsill. The orange berries denoted their loyalty to the House of Orange.

The natural history collection of the Zeeuws Genootschap (Royal Zeeland Society of Arts and Sciences) contains several fragments of sea-buckthorn wood that were donated by two brothers named De Bruijne. Antonius de Bruijne (Middelburg, 24 November 1842 – The Hague, 31 May 1916) was a Dutch naval officer who led two scientific expeditions to the Arctic Ocean and the islands of Spitsbergen and Nova Zembla. He later became inspector of pilotage in Rotterdam. His younger brother Pieter Louis de Bruijne (Middelburg, 11 February 1845 – Middelburg, 21 April 1917) was an estate agent in Middelburg. Why the brothers were interested in sea-buckthorn will probably remain a mystery evermore.

Egg box. The natural history collection of the Zeeuws Genootschap (Royal Zeeland Society of Arts and Sciences) contains several hundred bird's eggs assembled

andere naturaliën en oudheden.

Voor het duurzaam opbergen van vogeleieren gebruiken verzamelaars in de achttiende en negentiende eeuw houten kisten, al dan niet voorzien van vakverdeling. Lompen, watten, zaagsel en fijn stro worden gebruikt als schokdempende materialen. Eind negentiende eeuw krijgt de houten eierkist gezelschap van de kartonnen doos. Sommige verzamelaars gebruiken speciale dozen die zijn beplakt met gekleurd of gemarmerd papier. Anderen stellen zich tevreden met dozen van de kruidenier die oorspronkelijk dienst hebben gedaan als verzendverpakking voor chocoladerepen of pakjes margarine.

Op 1 januari 1914 treedt de *Vogelwet 1912* in werking, die veel strengere beperkingen oplegt aan het leeghalen van vogelnesten dan de *Nuttige Dierenwet 1880*. De Vogelwet maakt dat er voor velen een einde komt aan een hobby die tot dan toe in brede kring geaccepteerd is.

Eierketting. Vogeleieren die in natuurhistorische collecties worden bewaard zijn doorgaans ontdaan van hun bederfelijke inhoud. Deze eieren zijn uitgeblazen. Een ei kan worden uitgeblazen door er met een naald twee gaatjes in te prikken: één gat om door te blazen en een wat groter gat ter afvoer van de eierstruif. Door die twee recht tegenover elkaar gelegen gaatjes kan een koordje of touwtje worden geregen. Een koord waaraan meerdere eieren geregen zijn heet een eierketting.

In de natuurhistorische collectie van het Zeeuws Genootschap bevinden zich twee eierkettingen die vermoedelijk zijn gemaakt voor de sier. Verzamelaars van vogeleieren hebben waarschijnlijk weinig met dit soort kettingen opgehad. Een goede bewaarmethode is zo'n ketting namelijk niet. Een ketting die niet geheel vrij hangt en bij een wind- of tochtvlaag ergens tegenaan komt, raakt al snel beschadigd. De eierkettingen uit de collectie van het Zeeuws



Eierketting / Egg chain

by various collectors. By far the majority of the eggs are from native birds and exotic species kept in the Netherlands for show, such as certain species of fowl, doves and peacocks. Only a small proportion of the collection comprises eggs from non-native wild birds. The oldest eggs date from the middle of the nineteenth century and came from the collection of Dr Jan Cornelis de Man (Middelburg, 20 September 1818 – Middelburg, 2 January 1909). This physician and lecturer in anatomy at the medical school in Middelburg was a passionate collector, who donated not only his collection of bird's eggs to the Zeeuws Genootschap in 1883 but also countless other natural specimens and antiquities.

In the eighteenth and nineteenth centuries collectors used wooden boxes, with or without internal divisions, to preserve the eggs. Rags, wadding, sawdust and fine straw were used to absorb shocks. Cardboard boxes were introduced at the end of the nineteenth century. Some collectors used special boxes covered with coloured or marbled paper. Others made do with boxes from the grocer that had originally contained bars of chocolate or packs of margarine.

On 1 January 1914 the Dutch State introduced legislation that placed far greater restrictions on egg collecting than the earlier law of 1880. The so-called *Vogelwet 1912* spelled for many the end of a hobby that had hitherto been widely accepted.

Egg chain. Bird's eggs that are kept in natural history collections are usually drained of their perishable contents. This is done by making two holes in the egg with a pin: one to blow through and a slightly larger one for draining the contents. A string or ribbon may be threaded through the two holes to create an egg chain.

The natural history collection of the Zeeuws Genootschap (Royal Zeeland Society of Arts and Sciences) contains two egg chains that were probably made for show. It is unlikely that collectors of bird's eggs would have made such chains as they are not a good method of preserving eggs: a chain that did not hang entirely freely could easily be damaged in a draught. The egg chains in the collection of the Zeeuws Genootschap have a build-up of soot from burning candles or oil lamps.

Seventeenth-century paintings and prints show that people wore egg chains as decorations in some parts of the Netherlands on Shrove Tuesday. During Lent – the period between Ash Wednesday and Easter Sunday – it was forbidden to eat eggs. The egg chains were worn to show that all the eggs had been eaten before the period of fasting began.

Soil samples. Beer consists largely of water. For many years, brewery De Vijfhoek (The Pentagon) in Middelburg had to rely entirely upon rainwater and groundwater. Since the laying of municipal water pipes in 1891, the brewery has used

Genootschap hebben duidelijk nogal te lijden gehad van roetaanslag veroorzaakt door brandende kaarsen of petroleum-lampen.

Zeventiende eeuwse schilderijen en prenten laten zien dat in sommige delen van Nederland bij de viering van Vastenavond eierkettingen werden gedragen. Tijdens de vasten – de periode tussen Aswoensdag en Pasen – was het verboden om eieren te eten. De eierkettingen werden gedragen als teken dat men voorafgaand aan de vasten al zijn eieren had opgegeten.

Grondmonsters. Bier bestaat voor het grootste deel uit water. Voor de bereiding van haar bieren is de Middelburgse bierbrouwerij De Vijfhoek lange tijd aange-wezen geweest op hemel- en grondwater. Na de aanleg en ingebruikname van een gemeentelijke waterleiding gaat De Vijfhoek echter in 1891 bier brouwen met lei-dingwater dat afkomstig is uit de duinen. Maar de capaciteit van de Middelburgse waterleiding is soms ontoereikend en de verbruikstarieven zijn hoog. In 1905 wordt door de Firma Luteijn & Co., eigenaar van de brouwerij, het plan opgevat om ook koelrups te gaan fabriceren, zowel voor eigen gebruik als voor horecabedrijven die hun bier graag koel willen serveren. Voorzien wordt dat met de komst van de ijsfabriek de waterbehoefte sterk toeneemt. Om geen extra beroep te doen op de Middelburgse waterleiding wordt besloten op het brouwe-rijterrein een zogenaamde Nortonput te slaan: een stalen buis met een kleine dia-meter waarmee water uit een diepgelegen grondlaag kan worden onttrokken. In februari 1906 wordt aan het Koorkerkhof te Middelburg een eerste put geslagen, in september 1910 gevolgd door een tweede die tot 51 meter diepte reikt. Van de ver-schillende klei- en zandlagen waar doorheen wordt geboord zijn monsters genomen, die bewaard zijn gebleven in langwerpige houten kistjes.

Hedwigepolder, Hertogin. Poldertje in Zeeuws-Vlaanderen op de grens van de dorpen Nieuw-Namen (Nederland) en Doel (België). Het poldertje is vernoemd naar Hedwige Marie Henriëtte hertogin van Arenberg, geboren prinses de Ligne (Parijs, 4 mei 1877 – Neuilly sur Seine, 22 september 1938). Zij is de echtgenote van de eerste eigenaar van de polder.

De Hedwigepolder grenst aan het Verdrongen Land van Saeftinghe. Dit schorren- en slikkengebied is in 1584 ont-staan als bij de belegering van Antwerpen de dijken van de polder van Saeftinghe worden doorgestoken. Al in de zeventiende eeuw wordt opnieuw begonnen met het bedijken van delen van de ondergelopen polder van Saeftinghe. De Hertogin Hedwigepolder is het laatste stukje van het Verdrongen Land van Saeftinghe dat weer op de Westerschelde wordt heroverd. Verantwoordelijk voor het ontwerp van de polder is Izaak Levinus van Wuijckhuise (Aardenburg, 25 oktober 1844 – Middel-



Monsters van grondboringen, september 1910 / Samples from soil drillings, September 1910

mains water originating from the dunes. However, the capacity is sometimes inad-equate and the water rates are high. In 1905 the company that owned the brewery, Luteijn & Co., decided to start manufactur-ing ice, both for its own use and for pubs and cafés. Because this would obviously require more water and because they did not wish to rely upon the mains supply, the company decided to sink a so-called Norton well: a narrow-diameter steel tube for extracting deep-lying groundwater. In February 1906 the first pipe was sunk on the Koorkerkhof in Middelburg and in September 1910 a second pipe was sunk to a depth of 51 metres. During the drilling, samples were taken of the layers of clay and sand, which are stored in long wooden cases.

Hertogin Hedwigepolder. A small pol-der in Zeeuws-Vlaanderen, bordering the villages Nieuw-Namen (the Netherlands) and Doel (Belgium). The polder is named after Hedwige Marie Henriëtte, Duchess of Arenberg, born Princess of Ligne (Paris, 4 May 1877 – Neuilly-sur-Seine, 22 September 1938). She was the wife of the polder's first owner.

The Hertogin Hedwigepolder borders on the Verdrongen Land van Saeftinghe (Drowned Land of Saeftinghe). This area of salt marsh and mud flats was formed when the dikes protecting the Saeftinghe polder were breached during the Fall of Antwerp in 1584. Parts of the submerged polder were reclaimed as early as the seventeenth century. The Hertogin Hedwigepolder is the last piece of the Verdrongen Land van Saeftinghe that was reclaimed from the Western Scheldt. The polder was designed by Izaak Levinus van Wuijckhuise (Aardenburg, 25 October 1844 – Middelburg, 30 November 1928), not a hydraulic engineer like his famous contemporary Cornelis Lely, but an auto-didact in the fields of land surveying and architectural drawing who worked his way up to the position of chief inspector of the Government's Real Estate Agency in the Province of Zeeland. The dikes around the polder were completed on 21 July 1904.

More than a hundred years after the reclamation by Van Wuijckhuise there are now discussions about whether the Hertogin Hedwigepolder should be



Luchtfoto / Aerial photo: Hedwigepolder, 2009
Foto / Photo: Siebe Swart



burg, 30 november 1928), geen waterbouw-kundig ingenieur zoals zijn beroemde tijdgenoot Cornelis Lely, maar een man die zich door zelfstudie in de disciplines landmeetkunde en bouwkundig tekenen en door praktijkervaring opwerkt tot hoofdopzichter van 's Lands Domeinen in Zeeland. Op 21 juli 1904 wordt de be-dijking rond de polder voltooid.

Ruim honderd jaar na de herpoldering door Van Wuijckhuise lopen de gemoede-ren in Zeeland en Den Haag hoog op over de vraag of de Hedwige weer ontpolderd moet worden. In een verdrag tussen Nederland en België over de verdieping van de vaargeul in de Westerschelde – nodig om de haven van Antwerpen beter bereikbaar te maken voor grote containerschepen – is vastgelegd dat de natuurschade ten gevolge van de uitdieping zal worden gecomp-en-seerd door de Hedwigepolder weer bij het Verdrongen Land van Saeftinghe te voegen.

Herbarium vivum. In 2010 heeft het Stadhuis museum in Zierikzee een herbarium verworven dat bestaat uit 346 gedroogde planten geplakt op evenzoveel losse bladen. Zo'n uit dood plantaardig materiaal bestaand herbarium wordt paradoxaal genoeg een herbarium vivum (levend herbarium) genoemd. Met de term 'vivum' wordt uitgedrukt dat het herba-rium niet bestaat uit illustraties van planten maar uit materiaal dat ooit levend is ge-weest. De bladen waarop de planten zijn geplakt zijn van kardoepapier, een stevige maar betrekkelijk goedkope papiersoort die ook gebruikt werd voor het maken van zakken ('kardoezen'). Het papier is voorzien van het watermerk *PvL*. Dit mo-nogram duidt erop dat het papier tussen 1674 en 1700 gemaakt is in papiermolen 'De Wever' in Koog aan de Zaan. Deze molen was eigendom van Pieter Gerritsz. van der Ley. Aangezien papier nooit erg lang op voorraad werd gehouden, mag worden aangenomen dat het herbarium op zijn vroegst in 1674 en op zijn laatst rond 1705 moet zijn aangelegd. Dat maakt het herbarium tot één van de oudsten in Nederland.

Op de bladen van het herbarium zijn handbeschreven etiketten geplakt waarop de namen van de planten zijn genoteerd. Deze plantennamen zijn ontleend aan de classificatie die de Zweedse botanicus Carl Linnaeus [Caroli Linnaei] (1707-1778) gepubliceerd heeft in zijn boek *Species plantarum* (1753). Onder deze zichtbare etiketten bevinden zich echter nog oudere etiketten. De plantennamen op deze oudere etiketten zijn ontleend aan de classificatie van de Zwitserse botanicus Gaspard Bauhin [Caspari Bauhini] (1560-1624). Voordat Linnaeus zijn *Species plantarum* publiceerde, was Bauhins boek *Pinax theatri botanici* (1623) het algemeen erkende standaardwerk op het gebied van de naam-geving en ordening van planten. Vermoedelijk hebben de bladen van het herbarium oorspronkelijk in een boekband gezeten. Toen in de tweede helft van de achttiende

flooded once more. A treaty between the Netherlands and Belgium about the deepening of the waterway in the Western Scheldt – required to make Antwerp's harbour more accessible to large container ships – proposes adding the polder to the Verdrongen Land van Saeftinghe by way of compensation for damage to the environment.

Herbarium vivum. In 2010 the Stadhuis museum in Zierikzee acquired a herbarium comprising 346 dried plants mounted on just as many individual sheets. Such a herbarium consisting of dead plant material is known, paradoxically enough, as a herbarium vivum (living herbarium). The term 'vivum' is used to indicate that the herbarium consists not of illustrations of plants but of material that was once alive. The sheets to which the plants are attached are made from cartridge paper, a strong but relatively inexpensive kind of paper that was also used for making bags. The paper bears the watermark *PvL*. This monogram tells us that the paper was made between 1674 and 1700 at the paper mill De Wever (The Weaver) in Koog aan de Zaan, which was owned by Pieter Gerritszoon van der Ley. Given that paper was never kept in stock for long periods, we can assume that the herbarium was made at the earliest in 1674 and at the latest around 1705. This makes it one of the oldest exam-ples in the Netherlands.

Handwritten labels with the names of the plants are attached to the sheets of the herbarium. These plant names are derived from the classification that the Swedish botanist Carl Linnaeus [Caroli Linnaei] (1707-1778) published in his book *Species plantarum* (1753). These visible labels hide earlier labels bearing plant names derived from the classification of the Swiss botanist Gaspard Bauhin [Caspari Bauhini] (1560-1624). Before Linnaeus published his *Species plantarum*, Bauhin's book *Pinax*



Herbarium vivum, circa 1700 / Herbarium vivum, around 1700
Collectie / Collection: Stadhuis museum Zierikzee. Foto / Photo: Marijn de Valk

eeuw de classificatie van Linnaeus ingang vond, zijn de bladen voorzien van nieuwe etiketten en waarschijnlijk uit de band gesneden om ze opnieuw te ordenen volgens de classificatie van Linnaeus. De jardinières en vazen waarmee de bladen van het herbarium zijn versierd, zijn waarschijnlijk eveneens toevoegingen van later datum. Deze jardinières en vazen zijn geknipt uit grote vellen die bedrukt waren met wel honderd of meer identieke afbeeldingen.

Helaas is niet bekend wie het herbarium oorspronkelijk heeft samengesteld. Omdat het herbarium lange tijd eigendom is geweest van een familie uit Nieuwerkerk (Schouwen-Duiveland) ligt het voor de hand de samensteller ook in deze regio te zoeken. Daar het herbarium niet alleen inheemse maar ook exotische planten zoals palm en papyrus bevat, moet de samensteller ofwel in de gelegenheid zijn geweest deze exotische planten te kweken in een kas of orangerie, ofwel in contact hebben gestaan met botanici van elders. Het heeft er alle schijn van dat de samensteller iemand met een professionele belangstelling voor planten was, zoals een arts of apotheker.

Jacobaboom. Het verhaal wil dat Jacoba van Beieren (1401-1436) in 1433, toen zij met haar vierde echtgenoot Frank van Borssele een poosje woonachtig was op het slot Oostende in Goes, eigenhandig een zwarte moerbeiboom heeft geplant in de noordwestelijke hoek van het slotplein.

De zwarte moerbeiboom (*Morus nigra*) is een langzame groeier die zo'n 20 meter hoog en heel oud kan worden. De boom komt oorspronkelijk uit Zuidwest-Azië. De vruchten van de boom lijken een beetje op frambozen en zijn eetbaar.

Of Jacoba van Beieren, gravin van Holland, Zeeland en Henegouwen, werkelijk een zwarte moerbeiboom heeft geplant in Goes valt niet met zekerheid te zeggen. Het staat zelfs niet vast dat Jacoba van Beieren ooit op slot Oostende heeft geresideerd.

Na bewoond te zijn geweest door diverse adellijke families doet slot Oostende nog een tijdje dienst als militair hospitaal en kazerne. In november 1750 komt het in handen van ene Cornelis Steenaart. Hij breekt het slot gedeeltelijk af en laat de rest verbouwen tot herberg. Het is niet ondenkbaar dat Steenaart (of één van de latere uitbaters van de herberg) het verhaal van de Jacobaboom verzonnen heeft. Zo'n verhaal doet het immers geweldig bij bezoekers en stamgasten.

Bij haar bezoek aan Goes op 13 september 1907 krijgt Koningin Wilhelmina enkele moerbeien van de Jacobaboom aangeboden. Niemand lijkt zich bij die gelegenheid te hebben afgevraagd of een moerbeiboom wel 474 jaar oud kan worden. In 1931 wordt de boom, die door ouderdom 'een onooglijk aanzien had gekregen', door de toenmalige eigenaar van de herberg geroid. Waarschijnlijk is een strenge vorstperiode de boom begin 1929 fataal geworden. Diverse stukken van de gerooide moerbeiboom worden bewaard. Eén stuk



Fragment van de in 1931 gerooide Jacobaboom
Piece of the Jacoba tree that was uprooted in 1931



Tekening van de Jacobaboom, 1887
Drawing of the Jacoba tree, 1887
Collectie / Collection: Zeeuws Archief

theatri botanici (1623) was the generally recognised standard work in the field of plant classification. It is very likely that the sheets of the herbarium were originally bound into a book. When Linnaeus' classification gained acceptance in the second half of the eighteenth century, the sheets were given new labels and were probably cut from the binding to be re-ordered according to the new system. The jardinières and vases that decorate the sheets of the herbarium are probably later additions. They were cut from large sheets that were printed with as many as a hundred identical illustrations.

Unfortunately, we do not know who originally compiled the herbarium. Because it belonged for many years to a family in Nieuwerkerk (Schouwen-Duiveland), it is possible that it was compiled in this region. Because the herbarium contains not only native but also exotic plants such as palm and papyrus, whoever compiled it must either have been able to cultivate such plants in a conservatory or orangery or have been in contact with botanists elsewhere. It is highly probable that the person who compiled the herbarium was someone with a professional interest in plants, such as a physician or pharmacist.

Jacobaboom. The story has it that when Jacoba van Beieren (1401-1436) briefly lived with her fourth husband Frank van Borssele at Oostende Castle in Goes in 1433, she single-handedly planted a black mulberry tree at the northwest corner of the castle yard.

The black mulberry (*Morus nigra*) is a slow-growing tree that can reach some 20 metres in height and become very old. It originated in Southwest Asia. The edible fruits are somewhat similar to raspberries.

Whether Jacoba van Beieren (Jacqueline of Wittelsbach), Duchess of Bavaria-Straubing, Countess of Hainaut, Holland and Zeeland, actually planted a black mulberry in Goes can never be known for certain. It is not even certain that she ever lived at Oostende Castle.

After serving as a home to several noble families, Oostende Castle was used as a military hospital and barracks. In November 1750 it came into the hands of a certain Cornelis Steenaart. He demolished part of the castle and had the remaining part converted into a tavern. It is not inconceivable that Steenaart (or one of the later innkeepers) made up the story about the Jacoba tree to entertain visitors and regulars.

When she visited Goes on 13 September 1907, Queen Wilhelmina was presented with mulberries from the Jacoba tree. On this occasion nobody seems to have questioned whether a mulberry tree could live to be 474 years old. In 1931 the then owner of the tavern uprooted the tree, which had 'taken on an unsightly appearance' due to its age. It is likely that the tree had died in the severe frosts at the beginning of 1929. Several pieces of the uprooted

krijgt een plaatsje in het juist opgerichte museum voor Zuid- en Noord-Beveland (thans Historisch Museum De Bevelanden) in Goes. Een ander stuk belandt in het Zeeuws Museum.

Zo zal het de in 2010 omgewaaide Anne Frankboom uit Amsterdam waarschijnlijk ook vergaan: stukken ervan zullen terecht komen in museale collecties en wellicht ook in particuliere verzamelingen.

Kaloot, De. Het drie kilometer lange slikken- en zandstrand De Kaloot, nabij de kerncentrale van Borssele en het industriegebied Sloehaven (Vlissingen-Oost), is één van de weinige gebieden langs de Westerschelde – en het laatste in Zuid-Beveland – waar nog spontane duinvorming optreedt. Er groeien beschermde planten als blauwe zeedistel (*Eryngium maritimum*) en zeewinde (*Convolvulus soldanella*) en er zijn waarnemingen gerapporteerd van bijzondere paddestoelen als de gesteelde stuifbal (*Tulostoma brumale*), het gerimpeld mosoortje (*Arrhenia retiruga*) en de stinkende duinzwam (*Phallus hadrianus*). Maar bovenal geniet De Kaloot vermaardheid als vindplaats van fossiele schelpen, tanden, beenderen en botfragmenten. Die fossiele rijkdom is te danken aan de nabijheid van de uitzonderlijk diepe Put van Borssele (N.A.P. -65 meter) en de sterke getijdenstroom, die sedimenten in deze Westerscheldeput loswoelt en fossielen daaruit meevoert naar De Kaloot.

Er wordt al meer dan tien jaar lang nagedacht, vergaderd en geredetwist over de aanleg van een overslagkade voor zogenaamde ultra large container ships op de plaats van De Kaloot. Het brede politieke draagvlak dat aanvankelijk voor de aanleg van deze Westerschelde Container Terminal bestond – ingegeven door economische argumenten – is echter gaandeweg afgekalfd. Voor natuurliefhebbers en fossielenjagers lijkt De Kaloot voorlopig veiliggesteld. Maar veilig is altijd een betrekkelijk begrip, zeker in Zeeland.

Meekrap (*Rubia tinctorum*). Uit Turkije en het Midden-Oosten afkomstige plant die al vanaf de twaalfde eeuw ook in Zeeland wordt geteeld vanwege de wortels, waaruit de kleurstof alizarine ('Turks rood') wordt gewonnen. Meekrap heeft een uitgebreid wortelgestel bestaande uit dikke wortelstokken die soms wel een meter lang kunnen worden en dunne bijwortels die de rode kleurstof bevatten. Om deze kleurstof te winnen worden de bijwortels gedroogd en daarna verpulverd. Nadat men in 1868 ontdekte hoe alizarine langs synthetische weg uit steenkoolteer kon worden bereid, was het snel gedaan met de meekrapteelt in Zeeland, West-Brabant en op de Zuid-Hollandse eilanden. De toenemende vraag naar natuurlijke kleurstoffen heeft er echter toe geleid dat sinds enkele jaren op Tholen en in West-Brabant weer meekrap wordt geteeld.

In het depot van het Zeeuws Museum bevindt zich een meekrapwortel van



Luchtfoto / Aerial photo: De Kaloot, 2003
Foto / Photo: F.A.D. van Nieulande



Meekrappoeder en met meekrap geverfd ei
Madder powder and egg painted with madder



Meekrapwortel / Madder root

mulberry tree were preserved. One piece went to the newly established Museum for South and North Beveland (now the Historical Museum De Bevelanden) in Goes. Another piece came to the Zeeuws Museum.

This will probably happen to the Anne Frank tree in Amsterdam, which was blown down in a storm in 2010: pieces of the tree will end up in museums and possibly in private collections.

The Kaloot. The 3 km long stretch of sandy beach and mudflats close to the Borssele nuclear power station and the Sloehaven industrial estate is one of the few places along the Western Scheldt – and the last in Zuid-Beveland – where dunes form spontaneously. It provides a habitat for protected plants such as the sea holly (*Eryngium maritimum*) and sea bindweed (*Convolvulus soldanella*) and there have been reported observations of remarkable fungi such as the winter stalkball (*Tulostoma brumale*) and the dune stinkhorn (*Phallus hadrianus*). But the Kaloot is best known as a site for fossil shells, teeth, bones etc. The wealth of fossils is due to the proximity of the extremely deep Borssele Well (NAP -65 metres) and the strong tidal current, which loosens sediment in this well in the Western Scheldt and carries fossils to the Kaloot.

For more than ten years there have been discussions about the proposed construction of a quay for ultra-large container ships on the site of the Kaloot. The initial broad political support for this Westerschelde Container Terminal based on economic arguments has gradually fallen away. For nature lovers and fossil hunters, the Kaloot seems to be safe for now. But safe is always a relative term, certainly in Zeeland.

Madder (*Rubia tinctorum*). Plant originating in Turkey and the Middle East, which has been cultivated since the twelfth

onbestemde leeftijd en herkomst. Vermoedelijk is deze wortel ooit gebruikt bij een presentatie over de Zeeuwse landbouwhistorie en is de wortel na afloop van de tentoonstelling zelf museumstuk geworden.

Mollusken, Mariene. Ongewervelde koudbloedige zeedieren met een week lichaam en een veelal uitwendig kalkskelet (schelp). In de Nederlandse kustwateren en op het Nederlandse deel van het continentaal plat leven ruim 300 soorten weekdieren, voornamelijk tweekleppige schelpdieren (bivalven), zeeslakken en inktvissen. In tegenstelling tot bivalven en zeeslakken hebben bijna alle inktvissen een inwendig skelet. Na 1970 gaat het met de weekdierenstand in de Nederlandse kustwateren bergafwaarts omdat de hormoonhuishouding van zeeslakken als de wulk (*Buccinum undatum*) en de purperslak (*Nucella lapillus*) verstoord raakt door tributyltinhydride (TBT), een stof die aan scheepsverf wordt toegevoegd om de aangroei van algen en zeepokken tegen te gaan. Een wereldwijd verbod op de toepassing van TBT komt gelukkig steeds naderbij. Zeeweekdieren hebben een lange geologische historie. Vanwege hun kalkskelet laten zeeweekdieren relatief gemakkelijk fossiele resten achter: schelpen.

Het Zeeuws Genootschap bezit een omvangrijke schelpencollectie. Al onmiddellijk na de oprichting in 1769 wordt begonnen met het verzamelen van schelpen, zowel van weekdieren uit de Zeeuwse en Nederlandse kustwateren als van exotische soorten. Schepen van de Vereenigde Oostindische Compagnie, opgericht in 1602 in Middelburg, zorgen bijna tweehonderd jaar lang voor een gestage aanvoer van exotische schelpen ten behoeve van Zeeuwse verzamelaars. Na de Tweede Wereldoorlog beschouwt het Zeeuws Genootschap de meeste van haar verzamelingen naturaliën als afgesloten. Dat wil zeggen dat er geen acquisitie meer plaatsvindt en de verzamelingen voornamelijk passief beheerd worden. Dat geldt echter niet voor de schelpencollectie. Dankzij het werk van Cornelis Brakman (Cadzand, 25 mei 1879 – Middelburg, 6 maart 1955) krijgt deze collectie juist een enorme impuls. Brakman, onderwijzer uit Nieuw- en Sint Joosland, is vanaf 1925 tot aan zijn dood betrokken bij het beheer van de schelpencollectie. In deze periode groeit de schelpencollectie van het Zeeuws Genootschap met in totaal 2.791 eenheden verdeeld over zo'n 800 soorten. Ongeveer 90% van de door Brakman verzamelde schelpen is afkomstig van De Kaloot, een strand dat niet ver verwijderd is van Nieuw- en Sint Joosland.

De huidige conservator van de schelpencollectie, Freddy van Nieulande, is eveneens woonachtig in dat dorp. De schelpencollectie, die inmiddels 4.053 eenheden omvat, is ontsloten ten behoeve van wetenschappelijk onderzoek, wordt regelmatig gebruikt voor educatieve projecten en wordt algemeen beschouwd als zeer



Jaarlijkse tocht van het Zeeuws Genootschap voor verzamelaars van botten en schelpen, juli 2010 / Annual fossil hunting excursion of the Royal Zeeland Society of Arts and Sciences, July 2010
Foto / Photo: Frank Bruggeman



Clycymeris radiolyrata / *Clycymeris radiolyrata*

century for its roots, which produces the dye alizarin, also known as Turkey red. Madder has an extensive root system consisting of thick rhizomes that can reach a metre in length and thin roots, which contain the red dye. To extract the dye the roots were dried and then pulped. Cultivation of madder in Zeeland, West-Brabant and the islands of Zuid-Holland died out soon after it was discovered in 1868 that synthetic alizarin could be extracted from coal tar. However, in recent years madder has been cultivated again on Tholen and in West-Brabant to meet the increasing demand for natural dyes.

The Zeeuws Museum collection contains a madder root of unknown age and origin. The root was probably included in an exhibition about agriculture in Zeeland and was then acquired following the exhibition.

Marine molluscs. Cold-blooded invertebrates with a soft body and often an exoskeleton (shell). More than 300 sorts of molluscs, mainly bivalved shellfish, gastropods and cephalopods, live in Dutch coastal waters and on the Dutch part of the continental plate. In contrast to bivalves and gastropods, almost all cephalopods have an internal skeleton. After 1970 the mollusc population in Dutch coastal waters began to fall because the hormonal regulation of gastropods such as the common whelk (*Buccinum undatum*) and the dog whelk (*Nucella lapillus*) was disturbed by tributyltin hydride (TBT), a chemical added to ship paint to stop the growth of algae and barnacles. Luckily a worldwide ban on the application of TBT is closer than ever. Molluscs have a long geological history: fossils are easily formed from their shells.

The Zeeuws Genootschap (Royal Zeeland Society of Arts and Sciences) has a large collection of shells. Almost immediately after its foundation, the society began to collect shells, both from molluscs from the Netherlands' coastal waters and from exotic species. For almost two hundred years the ships of the Dutch East India Company, established in 1602 in Middelburg, ensured a steady supply of exotic shells to collectors in Zeeland. After the Second World War the Zeeuws Genootschap ceased to make further acquisitions in most aspects of its natural history collections. But this was not true of the shell collection. Indeed, thanks to the work of Cornelis Brakman (Cadzand, 25 May 1879 – Middelburg, 6 March 1955) this collection was given an enormous impulse. Brakman, a teacher from Nieuw- en Sint Joosland, looked after the shell collection from 1925 until his death. In this period the shell collection grew by 2,791 items representing about 800 species. Approximately 90 per cent of the shells collected by Brakman came from the Kaloot, a beach not far from Nieuw- en Sint Joosland.

The current curator of the shell collection, Freddy van Nieulande, lives in the same village. The shell collection, which

wasdevol. Over zijn voorganger Brakman spreekt Van Nieulande met grote bewondering: 'Die man had niet alleen aandacht voor het bijzondere, maar ook voor het gewone. Hij heeft zelfs een keer de schelpen bewaard van een mosselmaaltijd. Daardoor weten we dat de Jumbo mosselen die nu in de supermarkt liggen ver onder de maat zijn vergeleken met de Jumbo mosselen van zestig jaar geleden.'

Wat Van Nieulande met Brakman gemeen heeft is dat ze allebei de gelukkige ontdekker zijn geweest van een nieuwe soort. In Brakmans geval was dat de schelp van een zeeslak, de *Turritella vanderfeeni* Brakman (1937). Van Nieulande heeft samen met Peter Moerdijk de ontdekking op zijn naam van een fossiele tweekleppige schelp: *Clycymeris radiolyrata* (1995). 'Door gewoon goed te kijken ontdekten we dat er verschillen zaten tussen exemplaren die in onze collectie benoemd waren als *Clycymeris obovata* en *Clycymeris variabilis*. Ons viel op dat er zowel exemplaren waren met een gegroefd ligament en een glad oppervlak als exemplaren met een glad ligament en een geribd oppervlak. Het ligament is het elastische slotje, waarmee de twee kleppen van een schelp aan elkaar verbonden zijn. Die exemplaren met een glad ligament en geribd oppervlak worden nu beschouwd als behorend tot de soort *Clycymeris radiolyrata*.'

Penningboompje. Adriaan Blaas (Middelburg, 13 september 1812 – Middelburg, 30 maart 1878) doet als bloemist, kweker van kamerplanten en hovenier op landgoed Toorenvliedt regelmatig mee aan tentoonstellingen van planten waarmee hij een groot aantal prijzen wint. De meeste van die prijzen bestaan uit erepenningen in brons, zilver of verguld zilver. Tussen 1850 en 1866 vergaart Blaas in totaal 37 van dergelijke penningen. Blaas is een vaste deelnemer aan de in Middelburg gehouden tentoonstellingen van de Vereeniging tot Bevordering van den Tuinbouw in Zeeland. Maar hij neemt incidenteel ook aan tentoonstellingen buiten Zeeland deel. Zo valt hij op de 25^e tentoonstelling van het Genootschap voor Tuin- en Landbouw te Dordrecht in september 1862 twee keer in de prijzen: met zijn dahlia's vanwege hun 'zuiverheid van vorm en schoonheid van kleuren' en met zijn pelargoniums vanwege hun 'uitmuntende bloemrijkheid'.

Aanvankelijk bewaart Blaas zijn penningen waarschijnlijk in doosjes. In 1862 echter vervaardigt de zwager van Blaas, Alexander Neugebauer (Guernsey, 11 april 1813 – Middelburg, 12 december 1883), een metalen boompje waaraan de penningen kunnen worden opgehangen. Dat de penningendrager een plantaardige vorm heeft gekregen, zal te maken hebben met het beroep van Blaas. Spijtig is natuurlijk wel dat de penningen, om in het boompje te worden gehangen, moeten worden doorboord. Dat maakt de penningen voor verzamelaars minder aantrekkelijk. Als ensemble vormen penningen en boompje echter een zeer bijzonder object.



Adriaan Blaas en zijn gezin, circa 1855 / Adriaan Blaas and his family, around 1855
Collectie / Collection: Zeeuws Archief
Foto / Photo: Carl Wilhelm Bauer

now contains 4,053 items, is accessible for scientific research, is regularly used for educational projects and is generally regarded to be extremely useful. Van Nieulande speaks with great admiration about his predecessor, Brakman: 'He was interested not only in the extraordinary, but also in the ordinary. He once even kept the shells from a meal of mussels. This has taught us that the jumbo mussels you find in the supermarket today are much smaller than those of sixty years ago.'

Van Nieulande and Brakman share the lucky fact of having identified new species. In Brakman's case this was the shell of a gastropod, the *Turritella vanderfeeni* Brakman (1937). Van Nieulande and his colleague Peter Moerdijk identified a fossil bivalved shell: *Clycymeris radiolyrata* (1995). 'By simply looking closely, we discovered that there were differences between examples that in our collection were identified as *Clycymeris obovata* and *Clycymeris variabilis*. We noticed that there were examples with a grooved ligament and a smooth surface and examples with a smooth ligament and a ribbed surface. The ligament is the elastic clasp with which the two valves of the shell are attached. Those examples with a smooth ligament and ribbed surface are now considered to belong to the species *Clycymeris radiolyrata*.'



Penningboomje van Adriaan Blaas, 1850-1866 / Medal tree of Adriaan Blaas, 1850-1866

Het penningboompje is gemodelleerd naar een onbestemde soort van het geslacht Dracaenaceae. In Afrika en op Madagascar, Mauritius en andere eilanden in de Indische Oceaan kunnen deze 'drakenbomen' wel een hoogte van 4 of 5 meter bereiken. Als kamerplant komen soorten als *Dracaena fragrans* en *Dracaena marginata* echter zelden tot een hoogte van meer dan 2 meter. De *Dracaena numisma*, oftewel het penningboompje van Adriaan Blaas, is nooit in de hoogte gegroeid maar wel steeds voller met penningen komen te hangen.

Plantafdruksel. De oudste methode om een herbarium te maken is door middel van plantafdruksels. Daarbij worden de gedroogde bladeren van een plant aan de boven- en onderzijde bestreken met inkt, vervolgens tussen twee vellen papier gelegd, waar tenslotte met een roller overheen wordt gewalst. Aldus ontstaan natuurgelouwe afdruksels van de bladeren. Wortels, stengels en andere plantaardige onderdelen die zich niet bevredigend laten afdrukken kunnen er later met de hand worden bijgetekend.

Rond 1520 heeft de Florentijnse parfumeur Zenobio Pacini een herbarium aangelegd dat 203 afdruksels bevat van planten die gebruikt werden voor het maken van reukwaters. Het herbarium van Pacini bevindt zich in de Bibliothèque Nationale te Parijs.

In Nederland heeft de Maassluise arts Kornelis van der Horst in 1777 gedetailleerd verslag gedaan van een methode om plantafdruksels te maken. Van der Horst was van mening dat plantafdruksels een veel 'zindelijker' en 'duurzamer' resultaat opleverden dan een herbarium vivum, dat bestaat uit gedroogde en ingeplakte planten op papier.

De wetenschappelijke benaming van een plantafdruksel is fytoglyef. Veel mooier zijn de informele Duitse en Engelse benaming: *Naturselbstdruck* en *botanautography*. Beide benamingen suggereren dat het de plant zelf is die het afdruksel en daarmee het herbarium creëert.

Prepareerset, Kever-. In de achttiende, negentiende en eerste helft van de twintigste eeuw is het vangen en verzamelen van insecten een hobby waaraan velen groot genoegen beleven. Het prepareren en opspannen van gevangen insecten vergt geen bijzonder instrumentarium, wel heel veel precisie en geduld. In de natuurhistorische collectie van het Zeeuws Genootschap bevindt zich een prepareerset die heeft toebehoord aan Samuel Lako (Oostburg, 3 juni 1848 – Middelburg, 6 november 1922). Lako is vanaf 1878 veertig jaar lang verbonden aan de Rijks Hogere Land-, Tuin- en Bosbouwschool te Wageningen waar hij het vak landbouwwerktuigkunde doceert. Als directeur van het aan deze onderwijsinstelling verbonden Instituut van Landbouwwerktuigen en Gebouwen staat Lako de landbouwsector met raad en daad terzijde bij vraagstukken op het gebied van

Medal tree. The florist and horticulturist of the Toorenvliedt estate Adriaan Blaas (Middelburg, 13 September 1812 – Middelburg, 30 March 1878) regularly took part in horticultural competitions and won a great many prizes for his flowers and houseplants. The majority of the prizes were in the form of medals in bronze, silver or gold-plated silver. Between 1850 and 1866 Blaas amassed a total of 37 such medals. Blaas was a regular participant in the exhibitions of the Vereeniging tot Bevordering van den Tuinbouw in Zeeland (Society for the Advancement of Horticulture in Zeeland), which were held in Middelburg, but he also exhibited outside Zeeland. For example, he won two prizes at the twenty-fifth exhibition of the Genootschap voor Tuin- en Landbouw (Society for Horticulture and Agriculture) in Dordrecht in September 1862: one for his dahlias because of their '*purity of form and the beauty of the colours*', and one for his pelargoniums because of their '*excellence and abundance of their flowers*'.

Initially Blaas presumably kept his medals in boxes. However, in 1862, inspired by Blaas's profession, his brother-in-law Alexander Neugebauer (Guernsey, 11 April 1813 – Middelburg, 12 December 1883) made a tree to hang the medals on. In order to hang the medals on the tree they had to have small holes drilled in them. While this makes the individual medals less attractive to collectors, as an ensemble the tree with all its medals is a magnificent object.

The medal tree is roughly based on a tree of the Dracaenaceae family. In Africa and on Madagascar, Mauritius and other islands in the Indian Ocean, these so-called dragon trees can reach a height of four or five metres. However, as houseplants the cornstalk dracaena (*Dracaena fragrans*) and Madagascar dragon tree (*Dracaena marginata*) seldom reach more than two metres in height. The *Dracaena numisma*, as we might call Adriaan Blaas's medal tree, never grew any higher but it certainly became more loaded with fruit.

Plant rubbing. The oldest method of making a herbarium is to take rubbings from plants. The dried leaves are inked on both sides and placed between two sheets of paper and then squeezed with a roller. This produces an accurate impression of the leaves. Roots, stalks and other parts that are not easy to take rubbings from can be drawn in later by hand.

Around 1520 the Florentine perfumer Zenobio Pacini compiled a herbarium containing 203 impressions of plants used in making scents. Pacini's herbarium is in the Bibliothèque Nationale de France in Paris.

In 1777 the Maassluis-based physician Kornelis van der Horst gave a detailed account of a method of taking plant rubbings. Van der Horst was of the opinion that plant rubbings produced a much 'cleaner' and 'more permanent' result than

de mechanisatie. In de jaren dat Lako les geeft in Wageningen raakt het gebruik van aardappelrooimachines, diepploegen, dorsmachines en andere werktuigen die menselijke en dierlijke arbeid overbodig maken, langzamerhand in zwang.

Behalve belangstelling voor moderne landbouwmethoden en machines heeft Lako ook een grote interesse voor de natuur. Zo werkt hij mee aan de totstandkoming van de *Prodromus florum batavae*, een overzichtslijst van Nederlandse planten waarvan in 1901 het eerste deel verschijnt onder auspiciën van de Nederlandsche Botanische Vereeniging. Lako's belangstelling voor kevers, waarvan deze prepareerset getuigt, heeft mogelijk een landbouwkundige achtergrond gehad. Maar aangezien Lako voor zover bekend nooit het vak gewasbescherming heeft gedoceerd en nimmer over de bestrijding van schadelijke kevers heeft gepubliceerd, mogen we aannemen dat zijn keververzameling voor alles uit persoonlijke liefhebberij is ontstaan. Lako's keververzameling is in 1975 door het Zeeuws Genootschap in langdurig bruikleen gegeven aan het Zoologisch Museum in Amsterdam, samen met alle andere insectenverzamelingen die door het genootschap werden beheerd.

Voor het opbergen van zijn prepareerbenodigdheden heeft Samuel Lako allereerste zaken gebruikt, waaronder een tweetal doosjes met daarop het etiket van een Wageningse apotheek. Eén van die doosjes is voorzien van een datum (24 september 1890) en heeft oorspronkelijk een medicijn of preparaat bevat dat viermaal daags aan een kind moest worden toegediend. Vermoedelijk gaat het om Lako's pasgeboren dochtertje Margaretha. Het medicijn heeft helaas niet mogen baten. Op 27 november 1890 overlijdt Margaretha Lako, net twee maanden oud.



Prepareerset voor kevers, eind 19^e eeuw / Set for preparing beetles, late 19th century

a herbarium vivum, which consists of real dried plants mounted on paper.

The scientific name for a plant rubbing is a phytoglyph. It is also known informally in German as a *Naturselbstdruck* and in English as *botanautography*. Both names suggest that it is the plant itself that creates the impression and thus the herbarium.

Beetle-preparation set. In the eighteenth and nineteenth centuries and the first half of the twentieth century many people enjoyed catching and collecting beetles as a hobby. Preparing and mounting insects does not require very special instruments, but it does require patience and a steady hand. The natural history collection of the Zeeuws Genootschap (Royal Zeeland Society of Arts and Sciences) contains a set for preparing beetles that belonged to Samuel Lako (Oostburg, 3 June 1848 – Middelburg, 6 November 1922). From 1878 Lako taught agricultural mechanics for forty years at the State School for Agriculture, Horticulture and Forestry at Wageningen. As director of the affiliated Institute for Agricultural Tools and Buildings, Lako advised the agricultural sector on mechanisation. In the years that Lako taught at Wageningen, mechanical potato harvesters, ploughs, threshers and other labour-saving equipment gradually became popular.

In addition to his interest in modern agricultural methods and machines, Lako also had a great interest in nature. He worked on the preparation of the *Prodromus florum batavae*, a survey of Dutch plants, the first volume of which was published in 1901 under the auspices of the Royal Botanical Society of the Netherlands. Lako's interest in beetles, as evinced by this set of instruments, may have had agricultural roots. But given that, as far as we know, he never taught crop protection and never wrote on how to combat beetle pests, we may assume that he assembled his beetle collection purely for his own pleasure. In 1975 the Zeeuws Genootschap gave Lako's beetle collection on long-term loan to the Zoological Museum in Amsterdam, together with the other insect collections in its guardianship.

Among the boxes Samuel Lako employed to store his preparation equipment are two bearing the sticker of a pharmacist in Wageningen. One of the boxes is dated 24 September 1890 and originally contained medicine that was to be administered to a child four times per day. This was presumably Lako's newborn daughter Margaretha. Sadly, the medicine did not have the desired effect. Margaretha Lako died on 27 November 1890 aged just eight weeks.

Curiosities. Every natural history collection of considerable size and age contains objects that cannot be precisely identified. Such items are usually stored in a remote corner in a drawer or box marked 'miscellaneous' or 'curiosities'. Here is just

Rariteiten. Elke natuurhistorische collectie van enige omvang en enige leeftijd bevat voorwerpen waarvan niet precies duidelijk is wat het zijn. Zulke ongeïdentificeerde of maar half geïdentificeerde voorwerpen verblijven dikwijls ergens in een uithoek van het depot, in een lade of doos met het opschrift 'diversen' of 'rariteiten'. Hier is zo'n doos met enigszins onduidelijke inhoud uit de natuurhistorische collectie van het Zeeuws Genootschap. De huidige conservator houdt het erop dat de inhoud bestaat uit enkele braakballen van vogels, een paar bezoaren, een fossiel kaakfragment van een schildpad, een stuk palingbrood en een mierenest.

Een bezoar is een steenachtig aanvoelende klomp van onverteerbare haren en/of plantvezels, veelal afkomstig uit de maag van een geit of andere herkauwer. Uit een half vergaan briefje dat ook in deze doos is aangetroffen kan echter worden opgemaakt dat één van de bezoaren (met een gewicht van 4.2 gram en een omtrek van 9.5 cm) in 1770 operatief verwijderd is uit het lichaam van een schipper uit Veere. Wat betreft de waarachtigheid van dit verhaal is het verstandig een kleine slag om de arm te houden. Heel misschien zijn in de achttiende eeuw op het Zeeuwse platteland nog kwakzalvers actief geweest die het aloude 'keisnijden' beoefenden: het zogenaamd operatief verwijderen van een kei of steenachtig voorwerp uit het menselijk lichaam waarbij de chirurgijn deze kei in werkelijkheid verborgen houdt in zijn handpalm.

Palingbrood is de populaire naam voor het mosdiertje *Einhornia crustulenta* dat in een soort rifvormende kolonies leeft in brak water. Omdat deze mosdiertjes zich voeden met plankton leveren ze een positieve bijdrage aan de waterkwaliteit. Palingbrood is overigens ook de naam van een streekgerecht van Schouwen-Duiveland dat bestaat uit paling in brooddeeg.

Roede, Magische. Op 7 december 1929 woedt aan de Lange Delft in Middelburg een grote brand die onherstelbare schade toebrengt aan het monumentale achttiende eeuwse patriciërshuis Groot Ravesteyn. Ook zeven aangrenzende winkelpanden worden in de as gelegd. In Groot Ravesteyn is sinds 1897 Grand Hotel Verseput gevestigd. Bij de inspectie van het uitgebrande hotel wordt achter een westelijke zijmuur uit 1746 een nog oudere muur aangetroffen. In deze oudere muur bevindt zich een boogvormige lantaarnnis van 75 x 35 x 45 cm. In deze nis ligt een roede of takkenbosje. Over de vondst van deze roede heeft Mr. Adriaan Meerkamp van Embden (1882-1954) een artikel geschreven in de *Nieuwe Rotterdamse Courant* van 7 januari 1930 dat nadien is overgenomen door enkele andere kranten. Meerkamp van Embden, rijksarchivaris van Zeeland en amateur-volkskundige, meent dat de roede bij de bouw van het koopmanshuis in 1746 is ingemetseld om de bewoners van Groot Ravesteyn te beschermen tegen onheil en



Doos met braakballen, bezoaren en andere rariteiten / Box with bird pellets, bezoars and other curiosities

such a box with somewhat mysterious contents from the collection of the Zeeuws Genootschap (Royal Zeeland Society of Arts and Sciences). The current curator believes that it contains several bird pellets, a couple of bezoars, a fossil fragment from the jaw of a turtle, a piece of *palingbrood* and an ants' nest.

A bezoar is a stone-like clump of indigestible hair and/or plant fibre, usually from the stomach of a goat or other ruminant. However, the remains of a note also found in this box tell us that one of the bezoars (weighing 4.2 grams and with a circumference of 9.5 cm) was surgically removed from the body of a skipper from Veere in 1770. It is hard to know whether this story is to be believed. There is a small possibility that there were still quacks active in rural Zeeland in the eighteenth century who carried out the deceitful practice of cutting out stones: in fact the surgeon hid the stone in the palm of his hand and pretended to remove it from the patient's body.

Palingbrood (eel bread) is the common Dutch name for the moss animalcule *Einhornia crustulenta*, which lives in reef-forming colonies in brackish water. The species has no common name in English. These moss animalcules improve the water quality because they feed on plankton. *Palingbrood* is also the name of a regional speciality of Schouwen-Duiveland, comprising eel baked in bread dough.

Magic wand. On 7 December 1929 a fire raged on the Lange Delft in Middelburg, which caused irreparable damage to the monumental eighteenth-century mansion Groot Ravesteyn. Seven neighbouring shops were also razed to the ground. Since 1897 the mansion had housed the Grand Hotel Verseput. During the inspection of the burned out hotel, it was found that a sidewall dating from 1746 concealed an even older wall. This



Roede van twijgen gevonden in 1929 in de ruïne van Grand Hotel Verseput te Middelburg / Wand of twigs found in 1929 in the ruin of the Grand Hotel Verseput in Middelburg

kwade geesten. Mogelijk is dit gebeurd met medeweten van de opdrachtgever en eerste bewoner van Groot Ravesteyn, Mattheus Cornelis Versluys (1723-1811), mogelijk is de roede door bouwlieden op eigen initiatief ingemetseld als een soort bouwritueel.

Magische bescherming of niet, in de twintigste eeuw is Groot Ravesteyn in haar hoedanigheid als grand hotel weinig onheil bespaard gebleven. Op 26 juni 1926 verwoest een eerste brand de eetzaal van Grand Hotel Verseput. Drieënhalve jaar later volgt de tweede nog veel verwoestender brand, die alleen een deel van het achterhuis spaart. Op de plek van het afgebrande voorhuis wordt in 1933-1934 een nieuw hotel gebouwd. Bij het Duitse bombardement van Middelburg op 17 mei 1940 gaat Grand Hotel Verseput ten derde maal – en ditmaal volledig – in vlammen op.

Sponskomkommer. Ceci n'est pas une bêche-de-mer. Dit is geen zeekomkommer. En een zeekomkommer is trouwens geen plant, zoals soms wordt gedacht, maar een ongewerveld dier dat zich voedt met dood organisch materiaal in zand en andere sedimenten op de bodem van zeeën en oceanen. Dit is een sponskomkommer (*Luffa aegyptiaca*), althans een sponskomkommer die is ontstaan van schil, vruchtvlies en zaden en daarna is gedroogd. Dit is het taaie vezelige netweefsel dat resteert van wat eens een volgroeide sponskomkommer was.

De sponskomkommer is een eenjarige klimplant uit de komkommerfamilie (*Cucurbitaceae*). In het Midden-Oosten, waar de plant oorspronkelijk vandaan komt, wordt de sponskomkommer lúfa (loofah) genoemd. De vruchten, die zo'n 40 cm lang kunnen worden, zijn alleen smakelijk als ze nog klein en onrijp zijn. Een maaltje sponskomkommer ziet er uit als een bord gestoomde augurken. Volgroeide sponskommers zijn bitter en oneetbaar vanwege hun vezeligheid.

Het gedroogde netweefsel van de sponskomkommer wordt in vermalen vorm gebruikt als filtermateriaal. Kleine plakjes worden verkocht als knaagdierensnacks. Van overlangs doorgesneden plakken worden in China inlegzolen voor badslippers gemaakt. In nagenoeg onversneden vorm wordt het gedroogde netweefsel gebruikt als schrob- en schuurspons voor de menselijke huid. Onder dat voorwendsel althans liggen wereldwijd miljoenen sponskommers als decoratie in badkamers. Omdat men daar vaak ook schelpen tegenkomt, en andere zaken afkomstig uit de zee, zijn velen de sponskomkommer gaan aanzien voor een zeekomkommer.

In de natuurhistorische collectie van het Zeeuws Genootschap bevindt zich een gedroogde sponskomkommer die in 1897 is aangespoeld op het strand van Vlissingen.

Stadsarend. Eeuwenlang heeft het Middelburgse stadhuis een houten aanbouw gehad waarin één of meer exemplaren van de Europese zeearend (*Haliaeetus albicilla*) in gevangenschap werden gehouden:



Sponskomkommer / Loofah
Illustratie uit / Illustration from: Francisco Manuel Blanco, *Flora de Filipinas, según el sistema sexual de Linneo* (Manila, 1877-1883)



Sponskommers aangespoeld te Vlissingen (1897) en Zoutelande (1921) / Loofahs washed ashore at Vlissingen (1897) and Zoutelande (1921)

older wall contained an arched lantern niche measuring 75 x 35 x 45 cm. In this niche was found a wand made up of a bundle of twigs. Adriaan Meerkamp van Embden (1882-1954) wrote an article about the discovery of the wand in the *Nieuwe Rotterdamse Courant* of 7 January 1930. Several other newspapers picked up the story. Meerkamp van Embden, Zeeland's state archivist and an amateur folklorist, claimed that the wand was installed during construction of the mansion in 1746 to protect the residents of Groot Ravesteyn against calamity and evil spirits. This may have been done with the knowledge of the man who commissioned the building, Mattheus Cornelis Versluys (1723-1811). Or the builders may have inserted the wand at their own initiative as part of a ritual.

Magic wand or not, it does not appear to have offered Groot Ravesteyn much protection in the twentieth century in its guise as Grand Hotel Verseput. On 26 June 1926 a fire destroyed the hotel's dining room. Three and a half years later, the second more devastating fire spared only the rear part of the building. A new hotel was built on the site in 1933-1934. Flames again consumed the Grand Hotel Verseput during the German bombing of Middelburg on 17 May 1940.

Loofah. Ceci n'est pas une bêche-de-mer. This is not a sea cucumber. And a sea cucumber is not a plant as is sometimes thought, but is an invertebrate animal that feeds on dead organic matter in sand and other sediments on the floor of seas and oceans. This is a loofah (*Luffa aegyptiaca*), or rather a loofah that has been peeled, drained of its pulp and dried. This is the coarse fibrous network that remains of what was once a ripe fruit.

het arendshuisje. In de Middelburgse stadsrekening van 1592 wordt voor het eerst melding gemaakt van een arend die op kosten van de stad wordt verzorgd. Vast staat echter dat Middelburg al vóór 1590 een stadsarend heeft gehad. De stadsarend is een verwijzing naar het stadswapen van Middelburg, waarin een adelaar prijkt. Ook andere Zeeuwse steden met een adelaar in hun wapen zoals Zierikzee en Arnemuiden hebben in navolging van Middelburg stadsarenden gehouden. Arnemuiden heeft zijn eerste stadsarend in 1590 ten geschenke gekregen van een Middelburgse koopman.

Wat het Middelburgse arendshuisje bijzonder maakt is dat het lange tijd bewoond is geweest door meerdere arenden. Als anderen met ons idee aan de haal gaan, doen wij er gewoon een schepje bovenop, zullen ze in Middelburg hebben gedacht. In sommige jaren verblijven er wel vijf arenden tegelijk in het arendshuisje. De Middelburgse stadsarenden worden vermoedelijk gevoed met slachtafval dat afkomstig is van de nabijgelegen vleeshal. In 1858 wordt het arendshuisje afgebroken. Het staat dan al enige tijd leeg omdat de laatste bewoner is gestorven en er kennelijk niet zo snel een nieuwe arend kan worden gevonden. Omdat de gevel van het stadhuis aan een opknappbeurt toe is, wordt het ontstierende arendshuisje gesloopt. Ook in de andere steden is het ongeveer zo gegaan. In Zierikzee verhuist de arendskooi eerst nog naar de achterzijde van het stadhuis alvorens te worden afgebroken. De laatste Middelburgse stadsarend is na zijn dood opgezet en in de natuurhistorische collectie van het Zeeuws Genootschap beland.

Hoe kwam men aan al die gekooide zeearenden? Waarschijnlijk werden jonge vogels uit nesten gehaald. Op het dierenwelzijn van de gekooide zeearenden was van alles aan te merken. Gevlogen zullen ze wel nooit hebben en de meeste vogels zijn stilletjes weggekijnd en ver voor hun tijd gestorven.

Xylotheek. Houtverzameling. Wat een herbarium is voor planten is een xylotheek voor bomen. Gedroogde bladeren en twijgjes van een boom laten zich nog wel in een herbarium plakken maar de houtachtige delen van een boom vragen om een andere manier van opslag en conservering. Het Zeeuws Genootschap heeft een verzameling van 'in- en uytlandsche houten' bestaande uit 160 gelijkvormige stukjes hout die zijn opgeborgen in vier ondiepe met groen vilt beklede houten laden. De stukjes hout doen wat vorm betreft denken aan domino's. Deze houtverzameling is in 1806 (42 stukjes) en 1818 (118 stukjes) aan het genootschap geschonken door graanhandelaar Pieter Jacobus Serlé (Middelburg, 23 november 1760 – Middelburg, 18 januari 1822).



Europese zeearend, laatste bewoner van het arendshuisje te Middelburg, circa 1855 / White-tailed eagle, last resident of the cage at Middelburg City Hall, around 1855

The loofah is an annual climbing plant of the gourd family (*Cucurbitaceae*), which includes melons, pumpkins, squashes and cucumbers. The name loofah comes from the Egyptian Arabic word *lûfa*. The fruits, which can grow to 40 cm in length, are appetising only when they are small and unripe. Cooked loofahs look like steamed gherkins. Mature loofahs are bitter and are inedible because of their fibrousness.

The dried fibre of the loofah is widely used as a material for filtration. In China lengthwise slices are used as insoles for shower slippers. In its practically uncut form the loofah is used as an exfoliating sponge, or at least they decorate millions of bathrooms around the world on that pretext. Because one also often encounters shells and other objects from the sea in bathrooms many people have assumed that loofahs are sea cucumbers.

The natural history collection of the Zeeuws Genootschap (Royal Zeeland Society of Arts and Sciences) contains a dried loofah that was washed up on the beach in Flushing in 1897.

City eagle. For centuries Middelburg City Hall housed a wooden structure in which one or more white-tailed eagles (*Haliaeetus albicilla*) were kept in captivity. The first mention of an eagle being kept at the city's expense is found in Middelburg's accounts for 1592. But we know that Middelburg certainly had a city eagle before 1590. The eagle appears in Middelburg's coat of arms. Other cities in Zeeland with an eagle in their coat of arms such as Zierikzee and Arnemuiden also kept a city eagle. Arnemuiden received its first eagle in 1590 as a gift from a merchant from Middelburg.

What sets Middelburg apart is that its eagle cage was for many years home to several eagles. 'If other cities copy us we will simply go one better', they must have thought in Middelburg. In some years the cage housed as many as five eagles. Middelburg's city eagles were presumably fed with offal from the nearby meat market. The eagle cage was removed in 1858. It had been empty for some time because the last resident had died and it had apparently not been so easy to find a replacement. Because the building was undergoing renovation, the unsightly eagle cage was dismantled. The story was similar in other cities. In Zierikzee the eagle cage was first moved to the rear of the building before being removed. Following its death, Middelburg's last city eagle was stuffed and was acquired by the natural history collection of the Zeeuws Genootschap (Royal Zeeland Society of Arts and Sciences).

How were the eagles captured? Young birds were probably taken from nests. The welfare of the caged birds left a lot to be desired. They will never have flown and would have died prematurely from distress.



Xylotheek / Xylotheque. Foto / Photo: Frank Bruggeman

Zwaluwnestje, Eetbaar. In tegenstelling tot andere soorten gierzwaluwen gebruikt de Aziatische gierzwaluw of salangaan (*Collocalia fuciphuga*) voor het bouwen van zijn nestje geen takjes of twijgjes maar wordt dit nestje geheel uit speeksel opgetrokken. Het speeksel wordt afgescheiden door de ondertongklier, die in de broedtijd tot abnormale proporties opzwelt. De half komvormige nestjes worden gebouwd in grotten en spelonken. In China, Thailand, Maleisië en andere landen in Zuidoost-Azië gelden de nestjes als een delicatessen. Ze worden vooral verwerkt in soep. Eenmaal gekookt nemen de nestjes een geleachtige structuur aan. De toenemende Chinese vraag naar nestjes doet het ergste vrezers voor de Aziatische gierzwaluwenstand.

In de natuurhistorische collectie van het Zeeuws Genootschap bevinden zich twee glazen potjes die elk een eetbaar zwaluwnestje bevatten. Zwaar over de houdbaarheidsdatum, want de nestjes zijn in 1890 door een onbekende aan het genootschap geschonken.



Glazen potje met eetbaar zwaluwnestje, circa 1890 / Glass pot with edible swift's nest, around 1890

Xylotheque. A collection of wood. A xylotheque is to trees what a herbarium is to plants. Dried leaves and sprigs from a tree may well be included in a herbarium, but the woody parts of the tree require another means of storage and conservation. The Zeeuws Genootschap (Royal Zeeland Society of Arts and Sciences) has a collection of native and exotic woods comprising 160 identically shaped pieces stored in four shallow felt-lined drawers. Formally, the wooden blocks resemble dominos. This collection was donated to the Zeeuws Genootschap in 1806 (42 pieces) and 1818 (118 pieces) by the grain merchant Pieter Jacobus Serlé (Middelburg, 23 November 1760 – Middelburg, 18 January 1822).

Edible swift's nest. Unlike other species of swift, the edible-nest swiftlet (*Collocalia fuciphuga*) does not make its nest from twigs and plant material but entirely from its own saliva. The saliva is excreted by a gland under the tongue, which swells to abnormal proportions in the mating season. The birds build their bowl-shaped nests in caves. The nests are considered a delicacy in China, Thailand, Malaysia and other countries in Southeast Asia. They are mainly used to make bird's nest soup. Once cooked the nests take on a jelly-like consistency. The increasing demand for nests in China is threatening the future of the edible-nest swiftlet.

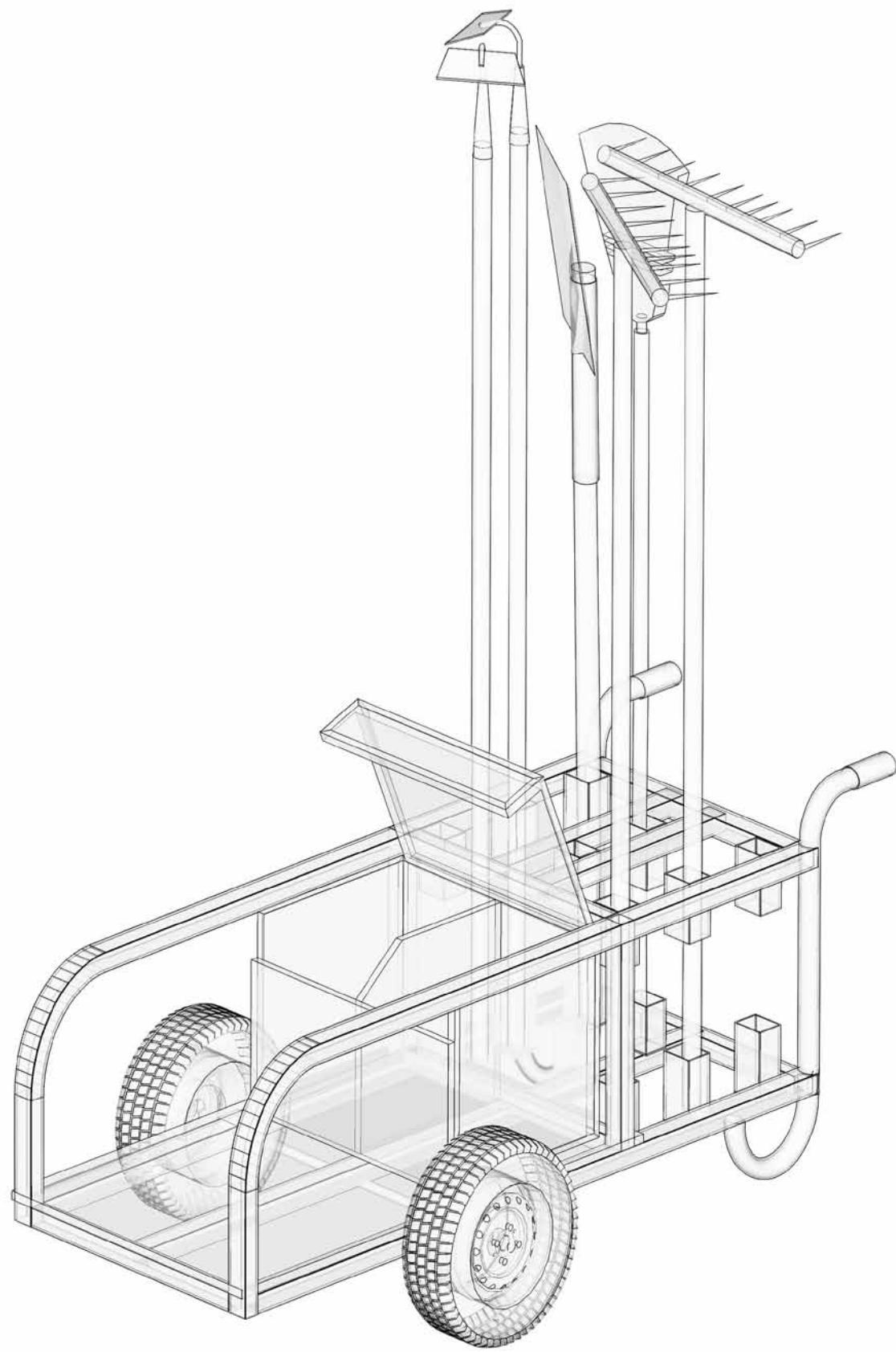
The natural history collection of the Zeeuws Genootschap (Royal Zeeland Society of Arts and Sciences) contains two glass pots each with an edible swiftlet's nest. They are probably way past their best-before date as they were donated in 1890 by an anonymous donor.



Stadspark op de plaats waar voorheen Miniatuur Walcheren was gevestigd / Urban park on the former site of Miniature Walcheren theme park.
Foto's / Photo's: Frank Bruggeman

Oudheden en naturaliën in de zogenaamde Stenen kamer van het Zeeuws Genootschap aan de Wagenaarstraat te Middelburg, 1894 /
Antiquities and rarities in the so-called Stone Room of the Royal Zeeland Society of Arts and Sciences on Wagenaarstreet, Middelburg, 1894
Collectie / Collection: Zeeuws Archief. Foto / Photo: Carl Wilhelm Bauer





The everywhere tool trolley, 2011



Botanisch archief / Botanical archive Frank Bruggeman



Oesterschelp in tak van kastanjeboom / Oyster shell stuck into a piece of chestnut
Collectie / Collection: Zeeuws Museum. Foto / Photo: Ivo Wennekes





Opbouw van / Construction of Nature object #1, Museum Boijmans Van Beuningen, Rotterdam, 2008



Local botanica, Platform 21, Amsterdam, 2009





Colofon / Colophon

Deze publicatie verschijnt bij de tentoonstelling *Botanical Pleasure* die in het Zeeuws Museum te Middelburg plaatsvindt van 16 april t/m 23 september 2011.

This book accompanies the exhibition *Botanical Pleasure* at the Zeeuws Museum in Middelburg from 16 April to 23 September 2011.

Concept en eindredactie /
idea and editors

Frank Bruggeman
Ivo van Werkhoven

Interview en notities / interview and notes
Peter Zwaal

Vormgeving / graphic design
Aagje Martens

Fotografie / photography
Frank Bruggeman
Kees Hummel
Mathijs Labadie

Fotografie Hedwigepolder /
photography Hedwigepolder
Roel van Tour

Fotografie herbariumbladen en natuur-
historische objecten / photography sheets
of herbarium and natural history objects
Ivo Wennekes

Vertaling / translation
Gerard Forde

Lithografie en druk /
lithography and printing
Drukkerij Die Keure, Brugge

Met dank aan / with thanks to

Christie Arends
Gert Jan Bok
Bert Krus
Karina Leijnse (Zeeuws Museum)
Freddy van Nieulande
Martin van Oel
Geer Pouls
Peter Priester (Stadhuismuseum Zierikzee)
Eric Roelen
Jeroen Rozendaal
Marijn de Valk

Oplage / edition: 800

© 2011 de auteurs en fotografen,
Zeeuws Museum

Zeeuws Museum
Postbus 378
4330 AJ Middelburg
www.zeeuwsmuseum.nl

Architectura & Natura Pers
Leliegracht 22
1015 DG Amsterdam
www.architecturapublishers.nl

ISBN: 978-94-6140-016-1

Niets uit deze uitgave mag verveelvoudigd en/of openbaargemaakt worden zonder voorafgaande schriftelijke toestemming van het Zeeuws Museum.

No part of this publication may be reproduced or transmitted in any form without written permission from the Zeeuws Museum.

Printed and bound in Belgium

Deze publicatie werd mede mogelijk gemaakt door / this publication is supported by:

Gemeente Middelburg
Provincie Zeeland
Mondriaan Stichting
Bankgiroloterij
Fonds BKVB
VSB fonds
Vrienden Zeeuws Museum



Provincie Zeeland



BankGiroLoterij
CULTUUR MAAKT JE RIJKER



Mondriaan Stichting
(Mondriaan Foundation)



VSBfonds

VRIENDEN ZEEUWS MUSEUM

Dit boek verschijnt bij de tentoonstelling *Botanical Pleasure* in het Zeeuws Museum in Middelburg. Boek en tentoonstelling gaan over de hedendaagse kunstenaar Frank Bruggeman uit wiens werk een grote fascinatie spreekt voor plantaardige natuur.

Voor deze tentoonstelling maakte Bruggeman een selectie uit de grotendeels ‘vergeten’ collectie naturaliën van het Koninklijk Zeeuwsch Genootschap der Wetenschappen. Aanvullend maakte hij een film over de Hertogin Hedwigepolder in de uiterste oostpunt van Zeeuws-Vlaanderen. Een derde belangrijke component van tentoonstelling en boek bestaat uit een recent ontdekt herbarium uit het einde van de zeventiende eeuw. Er bestaan opvallende overeenkomsten tussen de wijze waarop gedroogde planten in dit herbarium worden gepresenteerd en de wijze waarop Bruggeman zijn flowerpieces, plantscapes en installaties vormgeeft.

Bruggeman is gegrepen door de maakbaarheid, de weerbaarheid én de kwetsbaarheid van de natuur.

Jack Meijers

Bruggeman zijn werk heeft geen activistische intentie, de focus ligt op de betekenis en toepassing van natuur in onze alledaagse stedelijke omgeving.

Bert Krus

This book accompanies the exhibition *Botanical Pleasure* at the Zeeuws Museum in Middelburg. Both the book and exhibition highlight the work of the contemporary artist Frank Bruggeman and his fascination with plants.

For this exhibition Bruggeman has made a selection from the largely ‘forgotten’ natural history collection of the Royal Zeeland Society of Arts and Sciences. In addition he made a film of the Hertogin Hedwigepolder in the easternmost corner of Zeeuws-Vlaanderen. A third important component of the exhibition and book is a recently discovered herbarium from the end of the seventeenth century. There are remarkable similarities between the way in which dried plants are presented in this herbarium and the manner in which Bruggeman designs his flowerpieces, plantscapes and installations.

Bruggeman is seized by the malleability, the resilience and the fragility of nature.

Jack Meijers

Bruggeman his work has no activist intention. It focuses on the meaning and application of nature in the everyday urban environment.

Bert Krus

